



เอกสารประกวดราคาซื้อด้วยวิธีประกวดราคาอิเล็กทรอนิกส์ (e-bidding)  
เลขที่  
ประกวดราคาซื้อปรับปรุงสนามเด็กเล่นทำเทียบเรือสุระกุล เทศบาลตำบลกระโสม  
ด้วยวิธีประกวดราคาอิเล็กทรอนิกส์ (e-bidding)  
ตามประกาศ เทศบาลตำบลกระโสม  
ลงวันที่                      มกราคม ๒๕๖๗

เทศบาลตำบลกระโสม ซึ่งต่อไปนี้เรียกว่า "เทศบาลตำบลกระโสม" มีความประสงค์จะประกวดราคาซื้อด้วยวิธีประกวดราคาอิเล็กทรอนิกส์ ตามรายการ ดังนี้

โครงการปรับปรุงสนามเด็กเล่น	จำนวน	๑	โครงการ
ทำเทียบเรือสุระกุลเทศบาลตำบล			
กระโสม			

พัสดุที่จะซื้อนี้ต้องเป็นของแท้ ของใหม่ ไม่เคยใช้งานมาก่อน ไม่เป็นของเก่าเก็บ อยู่ในสภาพที่จะใช้งานได้ทันที และมีคุณสมบัติเฉพาะตรงตามที่กำหนดไว้ในเอกสารประกวดราคาซื้อด้วยวิธีประกวดราคาอิเล็กทรอนิกส์ฉบับนี้ โดยมีข้อกำหนดและข้อกำหนด ดังต่อไปนี้

๑. เอกสารแนบท้ายเอกสารประกวดราคาอิเล็กทรอนิกส์

- ๑.๑ ร่างรายละเอียดขอบเขตของงานทั้งโครงการ (Terms of Reference : TOR)
- ๑.๒ แบบใบเสนอราคาที่กำหนดไว้ในระบบการจัดซื้อจัดจ้างภาครัฐด้วยอิเล็กทรอนิกส์
- ๑.๓ แบบสัญญาซื้อขาย
- ๑.๔ แบบหนังสือค้ำประกัน
  - (๑) หลักประกันสัญญา
- ๑.๕ บทนิยาม
  - (๑) ผู้มีผลประโยชน์ร่วมกัน
  - (๒) การขัดขวางการแข่งขันอย่างเป็นธรรม
- ๑.๖ แบบบัญชีเอกสารที่กำหนดไว้ในระบบจัดซื้อจัดจ้างภาครัฐด้วยอิเล็กทรอนิกส์
  - (๑) บัญชีเอกสารส่วนที่ ๑
  - (๒) บัญชีเอกสารส่วนที่ ๒
- ๑.๗ แผนการทำงาน
- ๑.๘ TOR สนามเด็กเล่น
- ๑.๙ ใบแสดงปริมาณงานค่าวัสดุ ค่าแรงงาน
- ๑.๑๐ แบบแปลนสนามเด็กเล่น

๒. คุณสมบัติของผู้ยื่นข้อเสนอ

- ๒.๑ มีความสามารถตามกฎหมาย

๒.๒ ไม่เป็นบุคคลล้มละลาย

๒.๓ ไม่อยู่ระหว่างเลิกกิจการ

๒.๔ ไม่เป็นบุคคลซึ่งอยู่ระหว่างถูกระงับการยื่นข้อเสนอหรือทำสัญญากับหน่วยงานของรัฐไว้ชั่วคราว เนื่องจากเป็นผู้ที่ไม่ผ่านเกณฑ์การประเมินผลการปฏิบัติงานของผู้ประกอบการตามระเบียบ ที่รัฐมนตรีว่าการกระทรวงการคลังกำหนดตามที่ประกาศเผยแพร่ในระบบเครือข่ายสารสนเทศของกรมบัญชีกลาง

๒.๕ ไม่เป็นบุคคลซึ่งถูกระบุชื่อไว้ในบัญชีรายชื่อผู้ทำงานและได้แจ้งเวียนชื่อให้เป็นผู้ทำงานของหน่วยงานของรัฐในระบบเครือข่ายสารสนเทศของกรมบัญชีกลาง ซึ่งรวมถึงนิติบุคคลที่ผู้ทำงานเป็นหุ้นส่วนผู้จัดการ กรรมการผู้จัดการ ผู้บริหาร ผู้มีอำนาจในการดำเนินงานในกิจการของนิติบุคคลนั้นด้วย

๒.๖ มีคุณสมบัติและไม่มีลักษณะต้องห้ามตามที่คณะกรรมการนโยบายการจัดซื้อจัดจ้าง และการบริหารพัสดุภาครัฐกำหนดในราชกิจจานุเบกษา

๒.๗ เป็นนิติบุคคลผู้มีอาชีพขายพัสดุที่ประกวดราคาอิเล็กทรอนิกส์ดังกล่าว

๒.๘ ไม่เป็นผู้มีผลประโยชน์ร่วมกันกับผู้ยื่นข้อเสนอรายอื่นที่เข้ายื่นข้อเสนอให้แก่ เทศบาล ตำบลกระโสม ๓ วันประกาศประกวดราคาอิเล็กทรอนิกส์ หรือไม่เป็นผู้กระทำการอันเป็นการขัดขวาง การแข่งขันอย่างเป็นธรรมในการประกวดราคาอิเล็กทรอนิกส์ครั้งนี้

๒.๙ ไม่เป็นผู้ได้รับเอกสิทธิ์หรือความคุ้มกัน ซึ่งอาจปฏิเสธไม่ยอมขึ้นศาลไทย เว้นแต่รัฐบาลของผู้ยื่นข้อเสนอได้มีคำสั่งให้สละเอกสิทธิ์และความคุ้มกันเช่นนั้น

๒.๑๐ ผู้ยื่นข้อเสนอที่ยื่นข้อเสนอในรูปแบบของ "กิจการร่วมค้า" ต้องมีคุณสมบัติดังนี้

กรณีที่ข้อตกลงระหว่างผู้เข้าร่วมค้ากำหนดให้ผู้เข้าร่วมค้ารายใดรายหนึ่งเป็นผู้เข้าร่วมค้าหลัก ข้อตกลงระหว่างผู้เข้าร่วมค้าจะต้องมีการกำหนดสัดส่วนหน้าที่และความรับผิดชอบในปริมาณงาน สิ่งของหรือมูลค่าตามสัญญาของผู้เข้าร่วมค้าหลักมากกว่าผู้เข้าร่วมค้ารายอื่นทุกราย

กรณีที่ข้อตกลงระหว่างผู้เข้าร่วมค้ากำหนดให้ผู้เข้าร่วมค้ารายใดรายหนึ่งเป็นผู้เข้าร่วมค้าหลัก กิจการร่วมค่านั้นต้องใช้ผลงานของผู้เข้าร่วมค้าหลักรายเดียวเป็นผลงานของกิจการร่วมค้าที่ยื่นข้อเสนอ

สำหรับข้อตกลงระหว่างผู้เข้าร่วมค้าที่ไม่ได้กำหนดให้ผู้เข้าร่วมค้ารายใดเป็นผู้เข้าร่วมค้าหลัก ผู้เข้าร่วมค้าทุกรายจะต้องมีคุณสมบัติครบถ้วนตามเงื่อนไขที่กำหนดไว้ในเอกสารเชิญชวน

กรณีที่ข้อตกลงระหว่างผู้เข้าร่วมค้ากำหนดให้มีการมอบหมายผู้เข้าร่วมค้ารายใดรายหนึ่งเป็นผู้ยื่นข้อเสนอ ในนามกิจการร่วมค้า การยื่นข้อเสนอดังกล่าวไม่ต้องมีหนังสือมอบอำนาจ

สำหรับข้อตกลงระหว่างผู้เข้าร่วมค้าที่ไม่ได้กำหนดให้ผู้เข้าร่วมค้ารายใดเป็นผู้ยื่นข้อเสนอ ผู้เข้าร่วมค้าทุกรายจะต้องลงลายมือชื่อในหนังสือมอบอำนาจให้ผู้เข้าร่วมค้ารายใดรายหนึ่งเป็นผู้ยื่นข้อเสนอในนามกิจการร่วมค้า

๒.๑๑ ผู้ยื่นข้อเสนอต้องลงทะเบียนที่มีข้อมูลถูกต้องครบถ้วนในระบบจัดซื้อจัดจ้างภาครัฐด้วยอิเล็กทรอนิกส์ (Electronic Government Procurement : e-GP) ของกรมบัญชีกลาง

๒.๑๒ ผู้ยื่นข้อเสนอต้องมีมูลค่าสุทธิของกิจการ ดังนี้

(๑) กรณีผู้ยื่นข้อเสนอเป็นนิติบุคคลที่จัดตั้งขึ้นตามกฎหมายไทยซึ่งได้จดทะเบียนเกินกว่า ๑ ปี ต้องมีมูลค่าสุทธิของกิจการ จากผลต่างระหว่างสินทรัพย์สุทธิหักด้วยหนี้สินสุทธิที่ปรากฏในงบแสดงฐานะการเงินที่มีการตรวจรับรองแล้ว ซึ่งจะต้องแสดงค่าเป็นบวก ๑ ปีสุดท้ายก่อนวันยื่นข้อเสนอ

(๒) กรณีผู้ยื่นข้อเสนอเป็นนิติบุคคลที่จัดตั้งขึ้นตามกฎหมายไทยซึ่งยังไม่มีงบแสดงฐานะการเงินกับกรมพัฒนาธุรกิจการค้า ให้พิจารณาการกำหนดมูลค่าของทุนจดทะเบียน โดยผู้ยื่นข้อเสนอจะต้องมีทุนจดทะเบียนที่เรียกชำระมูลค่าหุ้นแล้ว ณ วันที่ยื่นข้อเสนอ ไม่ต่ำกว่า ๑ ล้านบาท

(๓) สำหรับการจัดซื้อจัดจ้างครั้งหนึ่งที่มีวงเงินเกิน ๕๐๐,๐๐๐ บาทขึ้นไป กรณีผู้ยื่นข้อเสนอเป็นบุคคลธรรมดา โดยพิจารณาจากหนังสือรับรองบัญชีเงินฝากไม่เกิน ๙๐ วัน ก่อนวันยื่นข้อเสนอ โดยต้องมีเงินฝากคงเหลือในบัญชีธนาคารเป็นมูลค่า ๑ ใน ๔ ของมูลค่างบประมาณของโครงการหรือรายการที่ยื่นข้อเสนอในแต่ละครั้ง และหากเป็นผู้ชนะการจัดซื้อจัดจ้างหรือเป็นผู้ได้รับการคัดเลือกจะต้องแสดงหนังสือรับรองบัญชีเงินฝากที่มีมูลค่าดังกล่าวอีกครั้งหนึ่งในวันลงนามในสัญญา

(๔) กรณีที่ผู้ยื่นข้อเสนอไม่มีมูลค่าสุทธิของกิจการหรือทุนจดทะเบียนหรือมีแต่ไม่เพียงพอที่จะเข้ายื่นข้อเสนอ ผู้ยื่นข้อเสนอสามารถขอวงเงินสินเชื่อ โดยต้องมีวงเงินสินเชื่อ ๑ ใน ๔ ของมูลค่างบประมาณของโครงการหรือรายการที่ยื่นข้อเสนอในแต่ละครั้ง (สินเชื่อที่ธนาคารภายในประเทศ หรือบริษัทเงินทุนหรือบริษัทเงินทุนหลักทรัพย์ที่ได้รับอนุญาตให้ประกอบกิจการเงินทุนเพื่อการพาณิชย์และประกอบธุรกิจค้าประกันตามประกาศของธนาคารแห่งประเทศไทย ตามรายชื่อบริษัทเงินทุนที่ธนาคารแห่งประเทศไทยแจ้งเวียนให้ทราบโดยพิจารณาจากยอดเงินรวมของวงเงินสินเชื่อที่สำนักงานใหญ่รับรอง หรือที่สำนักงานสาขารับรอง (กรณีได้รับมอบอำนาจจากสำนักงานใหญ่) ซึ่งออกให้แก่ผู้ยื่นข้อเสนอ นับถึงวันยื่นข้อเสนอไม่เกิน ๙๐ วัน)

(๕) กรณีตาม (๑) - (๔) ยกเว้นสำหรับกรณีดังต่อไปนี้

(๕.๑) กรณีที่ผู้ยื่นข้อเสนอเป็นหน่วยงานของรัฐ

(๕.๒) นิติบุคคลที่จัดตั้งขึ้นตามกฎหมายไทยที่อยู่ระหว่างการฟื้นฟูกิจการตามพระราชบัญญัติล้มละลาย (ฉบับที่ ๑๐) พ.ศ. ๒๕๖๑

### ๓. หลักฐานการยื่นข้อเสนอ

ผู้ยื่นข้อเสนอจะต้องเสนอเอกสารหลักฐานยื่นมาพร้อมกับการเสนอราคาทางระบบจัดซื้อจัดจ้างภาครัฐด้วยอิเล็กทรอนิกส์ โดยแยกเป็น ๒ ส่วน คือ

#### ๓.๑ ส่วนที่ ๑ อย่างน้อยต้องมีเอกสารดังต่อไปนี้

(๑) ในกรณีผู้ยื่นข้อเสนอเป็นนิติบุคคล

(ก) ห้างหุ้นส่วนสามัญหรือห้างหุ้นส่วนจำกัด ให้ยื่นสำเนาหนังสือรับรอง การจดทะเบียนนิติบุคคล บัญชีรายชื่อหุ้นส่วนผู้จัดการ ผู้มีอำนาจควบคุม (ถ้ามี)

(ข) บริษัทจำกัดหรือบริษัทมหาชนจำกัด ให้ยื่นสำเนาหนังสือรับรองการจดทะเบียนนิติบุคคล หนังสือบริคณห์สนธิ บัญชีรายชื่อกรรมการผู้จัดการ ผู้มีอำนาจควบคุม (ถ้ามี) และบัญชีผู้ถือหุ้นรายใหญ่ (ถ้ามี)

(๒) ในกรณีผู้ยื่นข้อเสนอเป็นบุคคลธรรมดาหรือคณะบุคคลที่มีใช้นิติบุคคล ให้ยื่นสำเนาบัตรประจำตัวประชาชนของผู้ยื่น สำเนาข้อตกลงที่แสดงถึงการเข้าเป็นหุ้นส่วน (ถ้ามี) สำเนาบัตรประจำตัวประชาชนของผู้เป็นหุ้นส่วน หรือสำเนาหนังสือเดินทางของผู้เป็นหุ้นส่วนที่ได้ถือสัญชาติไทย

(๓) ในกรณีผู้ยื่นข้อเสนอเป็นผู้ยื่นข้อเสนอร่วมกันในฐานะเป็นผู้ร่วมค้า ให้ยื่นสำเนาสัญญาของการเข้าร่วมค้า และเอกสารตามที่ระบุไว้ใน (๑) หรือ (๒) ของผู้ร่วมค้า แล้วแต่กรณี

(๔) ผู้ยื่นข้อเสนอต้องแสดงหลักฐานเกี่ยวกับมูลค่าสุทธิของกิจการ ดังนี้

(๔.๑) ในกรณีผู้ยื่นข้อเสนอเป็นนิติบุคคล ให้ยื่นงบแสดงฐานะการเงินที่มีการรับรองแล้ว ๑ ปีสุดท้ายก่อนวันยื่นข้อเสนอ โดยให้ยื่นขณะเข้าเสนอราคา

(๔.๒) ในกรณีผู้ยื่นข้อเสนอเป็นบุคคลธรรมดา ให้ยื่นหนังสือรับรองบัญชีเงินฝากไม่เกิน ๙๐ วัน ก่อนวันยื่นข้อเสนอ โดยให้ยื่นขณะเข้าเสนอราคา และจะต้องแสดงหนังสือรับรองบัญชีเงินฝากที่มีมูลค่าดังกล่าวอีกครั้งหนึ่งในวันลงนามในสัญญา

(๔.๓) กรณีที่ผู้ยื่นข้อเสนอไม่มีมูลค่าสุทธิของกิจการและทุนจดทะเบียน หรือมีแต่

ไม่เพียงพอที่จะเข้ายื่นข้อเสนอ ให้ยื่นสำเนาหนังสือรับรองวงเงินสินเชื่อ (สินเชื่อที่ธนาคารภายในประเทศหรือบริษัทเงินทุนหรือบริษัทเงินทุนหลักทรัพย์ที่ได้รับอนุญาตให้ประกอบกิจการเงินทุนเพื่อการพาณิชย์และประกอบธุรกิจค้าประกัน ตามประกาศของธนาคารแห่งประเทศไทย ตามรายชื่อบริษัทเงินทุนที่ธนาคารแห่งประเทศไทยแจ้งเวียนให้ทราบ โดยพิจารณาจากยอดเงินรวมของวงเงินสินเชื่อที่สำนักงานใหญ่รับรองหรือที่สำนักงานสาขารับรอง (กรณีได้รับมอบอำนาจจากสำนักงานใหญ่) ซึ่งออกให้แก่ผู้ยื่นข้อเสนอ นับถึงวันยื่นข้อเสนอไม่เกิน ๙๐ วัน)

(๕) สำเนาใบทะเบียนภาษีมูลค่าเพิ่ม พร้อมทั้งรับรองสำเนาถูกต้อง

(๖) สำเนาใบสำคัญการจดทะเบียนพาณิชย์ พร้อมทั้งรับรองสำเนาถูกต้อง

(๗) บัญชีเอกสารส่วนที่ ๑ ทั้งหมดที่ได้ยื่นพร้อมกับการเสนอราคาทางระบบจัดซื้อจัด

จ้างภาครัฐด้วยอิเล็กทรอนิกส์ ตามแบบในข้อ ๑.๖ (๑) โดยไม่ต้องแนบในรูปแบบ PDF File (Portable Document Format)

ทั้งนี้ เมื่อผู้ยื่นข้อเสนอดำเนินการแนบไฟล์เอกสารตามบัญชีเอกสารส่วนที่ ๑ ครบถ้วน ถูกต้องแล้ว ระบบจัดซื้อจัดจ้างภาครัฐด้วยอิเล็กทรอนิกส์จะสร้างบัญชีเอกสารส่วนที่ ๑ ตามแบบ ในข้อ ๑.๖ (๑) ให้โดยผู้ยื่นข้อเสนอไม่ต้องแนบบัญชีเอกสารส่วนที่ ๑ ดังกล่าวในรูปแบบ PDF File (Portable Document Format)

### ๓.๒ ส่วนที่ ๒ อย่างน้อยต้องมีเอกสารดังต่อไปนี้

(๑) ในกรณีที่ผู้ยื่นข้อเสนอมอบอำนาจให้บุคคลอื่นกระทำการแทนให้แนบหนังสือมอบอำนาจซึ่งติดอากรแสตมป์ตามกฎหมาย โดยมีหลักฐานแสดงตัวตนของผู้มอบอำนาจและผู้รับมอบอำนาจ ทั้งนี้ หากผู้รับมอบอำนาจเป็นบุคคลธรรมดาต้องเป็นผู้ที่บรรลุนิติภาวะตามกฎหมายแล้วเท่านั้น

(๒) แคตตาล็อกและ/หรือแบบรูปรายการละเอียดคุณลักษณะเฉพาะ ตามข้อ ๔.๔

(๓) หลักประกันการเสนอราคา ตามข้อ ๕

(๔) สำเนาหนังสือรับรองสินค้า Made In Thailand ของสภาอุตสาหกรรมแห่งประเทศไทย (ถ้ามี)

(๕) สำเนาใบขึ้นทะเบียนผู้ประกอบการวิสาหกิจขนาดกลางและขนาดย่อม (SMEs) (ถ้ามี)

(๖) รายละเอียดแต่ละรายการของพัสดุ

(๗) บัญชีเอกสารส่วนที่ ๒ ทั้งหมดที่ได้ยื่นพร้อมกับการเสนอราคาทางระบบจัดซื้อจัดจ้างภาครัฐด้วยอิเล็กทรอนิกส์ ตามแบบในข้อ ๑.๖ (๒) โดยไม่ต้องแนบในรูปแบบ PDF File (Portable Document Format)

ทั้งนี้ เมื่อผู้ยื่นข้อเสนอดำเนินการแนบไฟล์เอกสารตามบัญชีเอกสารส่วนที่ ๒ ครบถ้วน ถูกต้องแล้ว ระบบจัดซื้อจัดจ้างภาครัฐด้วยอิเล็กทรอนิกส์จะสร้างบัญชีเอกสารส่วนที่ ๒ ตามแบบ ในข้อ ๑.๖ (๒) ให้โดยผู้ยื่นข้อเสนอไม่ต้องแนบบัญชีเอกสารส่วนที่ ๒ ดังกล่าวในรูปแบบ PDF File (Portable Document Format)

## ๔. การเสนอราคา

๔.๑ ผู้ยื่นข้อเสนอต้องยื่นข้อเสนอและเสนอราคาทางระบบจัดซื้อจัดจ้างภาครัฐด้วยอิเล็กทรอนิกส์ตามที่กำหนดไว้ในเอกสารประกวดราคาอิเล็กทรอนิกส์นี้ โดยไม่มีเงื่อนไขใดๆ ทั้งสิ้น และจะต้องกรอกข้อความ ให้ถูกต้องครบถ้วน พร้อมทั้งหลักฐานแสดงตัวตนและทำการยืนยันตัวตนของผู้ยื่นข้อเสนอโดยไม่ต้องแนบบใบเสนอราคาในรูปแบบ PDF File (Portable Document Format)

๔.๒ ในการเสนอราคาให้เสนอราคาเป็นเงินบาท และเสนอราคาได้เพียงครั้งเดียวและราคาเดียว โดยเสนอราคารวม และหรือราคาต่อหน่วย และหรือต่อรายการ ตามเงื่อนไขที่ระบุไว้ท้ายใบเสนอราคาให้ถูกต้อง ทั้งนี้ ราคารวมที่เสนอจะต้องตรงกันทั้งตัวเลขและตัวหนังสือ ถ้าตัวเลขและตัวหนังสือไม่ตรงกัน ให้ถือตัวหนังสือเป็นสำคัญ โดยคิดราคารวมทั้งสิ้นซึ่งรวมค่าภาษีมูลค่าเพิ่ม ภาษีอากรอื่น ค่าขนส่ง ค่าจดทะเบียน และค่าใช้จ่ายอื่นๆ ทั้งปวงไว้แล้ว จนกระทั่งส่งมอบพัสดุให้ ณ ท่าเทียบเรือสุระกุล เทศบาลตำบลกระโสม

ราคาที่เสนอจะต้องเสนอกำหนดยื่นราคาไม่น้อยกว่า ๓๐ วัน ตั้งแต่วันเสนอราคาโดยภายในกำหนดยื่นราคา ผู้ยื่นข้อเสนอต้องรับผิดชอบราคาที่ตนได้เสนอไว้ และจะถอน การเสนอราคามีได้

๔.๓ ผู้ยื่นข้อเสนอจะต้องเสนอกำหนดเวลาส่งมอบพัสดุไม่เกิน ๑๒๐ วัน นับถัดจากวันลงนามในสัญญา

๔.๔ ผู้ยื่นข้อเสนอจะต้องส่งแคตตาล็อก และหรือรายละเอียดคุณลักษณะเฉพาะของรายละเอียดตามขอบเขตของงานฯ ที่กำหนด ไปพร้อมการเสนอราคาทางระบบจัดซื้อจัดจ้างภาครัฐด้วยอิเล็กทรอนิกส์เพื่อประกอบการพิจารณา หลักฐานดังกล่าวนี้ เทศบาลตำบลกระโสมจะยึดไว้เป็นเอกสารของทางราชการ

สำหรับแคตตาล็อกที่แนบให้พิจารณา หากเป็นสำเนารูปถ่ายจะต้องรับรองสำเนาถูกต้องโดยผู้มีอำนาจทำนิติกรรมแทนนิติบุคคล หากคณะกรรมการพิจารณาผลการประกวดราคาอิเล็กทรอนิกส์ มีความประสงค์จะขอดูต้นฉบับแคตตาล็อก ผู้ยื่นข้อเสนอจะต้องนำต้นฉบับมาให้คณะกรรมการพิจารณาผลการประกวดราคาอิเล็กทรอนิกส์ตรวจสอบภายใน ๓ วัน นับถัดจากวันที่เสนอราคา

๔.๕ ผู้ยื่นข้อเสนอจะต้องส่งรายละเอียดประกอบการอธิบายเอกสารตามที่เทศบาลตำบลกระโสมกำหนด โดยลงลายมือชื่อผู้ยื่นข้อเสนอพร้อมประทับตรา (ถ้ามี) กำกับในเอกสารด้วย พร้อมสรุปจำนวนเอกสารที่จัดส่งหรือนำมาแสดงตามบัญชีเอกสารส่วนที่ ๒ ตามแบบในข้อ ๑.๖ (๒) เพื่อใช้ในการประกอบการพิจารณา ในวันที่ ระหว่างเวลา น. ถึง น. ณ เทศบาลตำบลกระโสม

ทั้งนี้ เทศบาลตำบลกระโสมจะไม่รับผิดชอบในความเสียหายใด ๆ ที่เกิดขึ้นแก่ตัวอย่างดังกล่าว ตัวอย่างที่เหลือหรือไม่ใช้แล้ว เทศบาลตำบลกระโสมจะคืนให้แก่ผู้ยื่นข้อเสนอ

๔.๖ ก่อนเสนอราคา ผู้ยื่นข้อเสนอควรตรวจสอบร่างสัญญา ร่างรายละเอียดขอบเขตของงานทั้งโครงการ (Terms of Reference : TOR) ให้ถี่ถ้วนและเข้าใจเอกสารประกวดราคาอิเล็กทรอนิกส์ทั้งหมดเสียก่อนที่จะตกลงยื่นข้อเสนอตามเงื่อนไข ในเอกสารประกวดราคาซื้ออิเล็กทรอนิกส์

๔.๗ ผู้ยื่นข้อเสนอจะต้องยื่นข้อเสนอและเสนอราคาทางระบบการจัดซื้อจัดจ้างภาครัฐ ด้วยอิเล็กทรอนิกส์ในวันที่ ระหว่างเวลา น. ถึง น. และเวลาในการเสนอราคาให้ถือตามเวลาของระบบการจัดซื้อจัดจ้างภาครัฐด้วยอิเล็กทรอนิกส์เป็นเกณฑ์

เมื่อพ้นกำหนดเวลายื่นข้อเสนอและเสนอราคาแล้ว จะไม่รับเอกสารการยื่นข้อเสนอ และการเสนอราคาใดๆ โดยเด็ดขาด

๔.๘ ผู้ยื่นข้อเสนอต้องจัดทำเอกสารสำหรับการยื่นเอกสารข้อเสนอในรูปแบบไฟล์เอกสารประเภท PDF File (Portable Document Format) โดยผู้ยื่นข้อเสนอต้องเป็นผู้รับผิดชอบตรวจสอบความครบถ้วน ถูกต้อง และชัดเจนของเอกสาร PDF File ก่อนที่จะยื่นยื่นการยื่นเอกสารข้อเสนอ แล้วจึงส่งข้อมูล (Upload) เพื่อเป็นการยื่นเอกสารข้อเสนอให้แก่ เทศบาลตำบลกระโสม ผ่านทางระบบจัดซื้อจัดจ้างภาครัฐด้วยอิเล็กทรอนิกส์

๔.๙ คณะกรรมการพิจารณาผลการประกวดราคาอิเล็กทรอนิกส์ จะดำเนินการตรวจสอบคุณสมบัติของผู้ยื่นข้อเสนอแต่ละรายว่า เป็นผู้ยื่นข้อเสนอที่มีผลประโยชน์ร่วมกันกับผู้ยื่นเสนอรายอื่น ตามข้อ ๑.๕

(๑) หรือไม่ หากปรากฏว่าผู้ยื่นข้อเสนอรายใดเป็นผู้ยื่นข้อเสนอที่มีผลประโยชน์ร่วมกันกับผู้ยื่นข้อเสนอรายอื่น คณะกรรมการฯ จะตัดรายชื่อผู้ยื่นข้อเสนอที่มีผลประโยชน์ร่วมกันนั้นออกจากการเป็นผู้ยื่นข้อเสนอ

หากปรากฏต่อคณะกรรมการพิจารณาผลการประกวดราคาอิเล็กทรอนิกส์ว่า ก่อนหรือ ในขณะที่มีการพิจารณาข้อเสนอ มีผู้ยื่นข้อเสนอรายใดกระทำการอันเป็นการขัดขวางการแข่งขันอย่างเป็นธรรมตามข้อ ๑.๕ (๒) และคณะกรรมการฯ เชื่อว่ามีการกระทำอันเป็นการขัดขวางการแข่งขันอย่างเป็นธรรม คณะกรรมการฯ จะตัดรายชื่อผู้ยื่นข้อเสนอรายนั้นออกจากการเป็นผู้ยื่นข้อเสนอ และ เทศบาลตำบลกระโสม จะพิจารณาลงโทษผู้ยื่นข้อเสนอดังกล่าวเป็นผู้ที่งาน เว้นแต่ เทศบาลตำบลกระโสม จะพิจารณาเห็นว่า ผู้ยื่นข้อเสนอรายนั้นมีใช่เป็นผู้ริเริ่มให้มีการกระทำดังกล่าวและได้ให้ความร่วมมือเป็นประโยชน์ ต่อการพิจารณาของ เทศบาลตำบลกระโสม

๔.๑๐ ผู้ยื่นข้อเสนอจะต้องปฏิบัติ ดังนี้

(๑) ปฏิบัติตามเงื่อนไขที่ระบุไว้ในเอกสารประกวดราคาอิเล็กทรอนิกส์

(๒) ราคาที่เสนอจะต้องเป็นราคาที่รวมภาษีมูลค่าเพิ่ม และภาษีอื่นๆ (ถ้ามี) รวม

ค่าใช้จ่ายที่ส่งไปเรียบร้อยแล้ว

(๓) ผู้ยื่นข้อเสนอจะต้องลงทะเบียนเพื่อเข้าสู่กระบวนการเสนอราคา ตามวัน เวลา ที่

กำหนด

(๔) ผู้ยื่นข้อเสนอจะถอนการเสนอราคาที่เสนอแล้วไม่ได้

(๕) ผู้ยื่นข้อเสนอต้องศึกษาและทำความเข้าใจในระบบและวิธีการเสนอราคา ด้วยวิธี

ประกวดราคาอิเล็กทรอนิกส์ ของกรมบัญชีกลางที่แสดงไว้ในเว็บไซต์ [www.gprocurement.go.th](http://www.gprocurement.go.th)

๔.๑๑ คู่สัญญาต้องจัดทำแผนการทำงานมาให้ภายใน ๗ วัน นับถัดจากวันลงนามในสัญญา

โดยจัดทำแผนการทำงานตามเอกสารแนบท้ายเอกสารประกวดราคาอิเล็กทรอนิกส์ เว้นแต่เป็นกรณีสัญญาที่มีวงเงินไม่เกิน ๕๐๐,๐๐๐ บาท ทั้งนี้ แผนการทำงานให้ถือเป็นเอกสารส่วนหนึ่งของสัญญา

## ๕. หลักเกณฑ์และสิทธิในการพิจารณา

๕.๑ ในการพิจารณาผลการยื่นข้อเสนอประกวดราคาอิเล็กทรอนิกส์ครั้งนี้ เทศบาลตำบลกระโสมจะพิจารณาตัดสินโดยใช้หลักเกณฑ์ ราคา

๕.๒ การพิจารณาผู้ชนะการยื่นข้อเสนอ

กรณีใช้หลักเกณฑ์ราคาในการพิจารณาผู้ชนะการยื่นข้อเสนอ เทศบาลตำบลกระโสม จะพิจารณาจาก ราคารวม

๕.๓ หากผู้ยื่นข้อเสนอรายใดมีคุณสมบัติไม่ถูกต้องตามข้อ ๒ หรือยื่นหลักฐานการยื่นข้อเสนอไม่ถูกต้อง หรือไม่ครบถ้วนตามข้อ ๓ หรือยื่นข้อเสนอไม่ถูกต้องตามข้อ ๔ คณะกรรมการพิจารณาผลการประกวดราคาอิเล็กทรอนิกส์จะไม่รับพิจารณาข้อเสนอของผู้ยื่นข้อเสนอรายนั้น เว้นแต่ ผู้ยื่นข้อเสนอรายใด เสนอเอกสารทางเทคนิคหรือรายละเอียดคุณลักษณะเฉพาะของพัสดุที่จะขายไม่ครบถ้วน หรือเสนอรายละเอียดแตกต่างไปจากเงื่อนไขที่เทศบาลตำบลกระโสมกำหนดไว้ในประกาศและเอกสารประกวดราคาอิเล็กทรอนิกส์ ในส่วนที่มีสาระสำคัญและความแตกต่างนั้นไม่มีผลทำให้เกิดการได้เปรียบเสียเปรียบ ต่อผู้ยื่นข้อเสนอรายอื่น หรือเป็นการผิดพลาดเล็กน้อย คณะกรรมการฯ อาจพิจารณาผ่อนปรนการตัดสินสิทธิ ผู้ยื่นข้อเสนอรายนั้น

๕.๔ เทศบาลตำบลกระโสมสงวนสิทธิไม่พิจารณาข้อเสนอของผู้ยื่นข้อเสนอโดยไม่มีการผ่อนผัน ในกรณีดังต่อไปนี้

(๑) ไม่กรอกชื่อผู้ยื่นข้อเสนอในการเสนอราคาทางระบบจัดซื้อจัดจ้างด้วย

อิเล็กทรอนิกส์

(๒) เสนอรายละเอียดแตกต่างไปจากเงื่อนไขที่กำหนดในเอกสารประกวดราคาอิเล็กทรอนิกส์ที่เป็นสาระสำคัญ หรือมีผลทำให้เกิดความได้เปรียบเสียเปรียบแก่ผู้ยื่นข้อเสนอรายอื่น

๕.๕ ในการตัดสินใจประกวดราคาอิเล็กทรอนิกส์หรือในการทำสัญญา คณะกรรมการพิจารณาผลการประกวดราคาอิเล็กทรอนิกส์หรือเทศบาลตำบลกระโสมมีสิทธิให้ผู้ยื่นข้อเสนอชี้แจงข้อเท็จจริงเพิ่มเติมได้ เทศบาลตำบลกระโสม มีสิทธิที่จะไม่รับข้อเสนอ ไม่รับราคา หรือไม่ทำสัญญา หากข้อเท็จจริงดังกล่าว ไม่เหมาะสมหรือไม่ถูกต้อง

๕.๖ เทศบาลตำบลกระโสมทรงไว้ซึ่งสิทธิที่จะไม่รับราคาต่ำสุด หรือราคาหนึ่งราคาใด หรือราคาที่เสนอทั้งหมดก็ได้ และอาจพิจารณาเลือกซื้อในจำนวน หรือขนาด หรือเฉพาะรายการหนึ่งรายการใด หรืออาจจะยกเลิกการประกวดราคาอิเล็กทรอนิกส์โดยไม่พิจารณาจัดซื้อเลยก็ได้ สุดแต่จะพิจารณา ทั้งนี้ เพื่อประโยชน์ของทางราชการเป็นสำคัญ และให้ถือว่าการตัดสินใจของ เทศบาลตำบลกระโสมเป็นเด็ดขาด ผู้ยื่นข้อเสนอจะเรียกร้องค่าใช้จ่าย หรือค่าเสียหายใดๆ มิได้ รวมทั้งเทศบาลตำบลกระโสม จะพิจารณายกเลิกการประกวดราคาอิเล็กทรอนิกส์ และลงโทษผู้ยื่นข้อเสนอเป็นผู้ทำงาน ไม่ว่าจะเป็นผู้ยื่นข้อเสนอที่ได้รับการคัดเลือกหรือไม่ก็ตาม หากมีเหตุที่เชื่อถือได้ว่าการยื่นข้อเสนอกระทำการโดยไม่สุจริต เช่น การเสนอเอกสารอันเป็นเท็จ หรือใช้ชื่อบุคคลธรรมดา หรือนิติบุคคลอื่นมาเสนอราคาแทน เป็นต้น

ในกรณีที่ผู้ยื่นข้อเสนอรายที่เสนอราคาต่ำสุด เสนอราคาต่ำจนคาดหมายได้ว่าไม่อาจดำเนินงานตามเอกสารประกวดราคาอิเล็กทรอนิกส์ได้ คณะกรรมการพิจารณาผลการประกวดราคาอิเล็กทรอนิกส์หรือเทศบาลตำบลกระโสม จะให้ผู้ยื่นข้อเสนอชี้แจงและแสดงหลักฐานที่ทำให้เชื่อได้ว่า ผู้ยื่นข้อเสนอสามารถดำเนินการตามเอกสารประกวดราคาอิเล็กทรอนิกส์ให้เสร็จสมบูรณ์ หากคำชี้แจงไม่เป็นที่ยอมรับได้ เทศบาลตำบลกระโสม มีสิทธิที่จะไม่รับข้อเสนอหรือไม่รับราคาของผู้ยื่นข้อเสนอรายนั้น ทั้งนี้ ผู้ยื่นข้อเสนอดังกล่าวไม่มีสิทธิเรียกร้องค่าใช้จ่ายหรือค่าเสียหายใดๆ จากเทศบาลตำบลกระโสม

๕.๗ ก่อนลงนามในสัญญาเทศบาลตำบลกระโสมอาจประกาศยกเลิกการประกวดราคาอิเล็กทรอนิกส์ หากปรากฏว่ามีการกระทำที่เข้าลักษณะผู้ยื่นข้อเสนอที่ชนะการประกวดราคาหรือที่ได้รับการคัดเลือก มีผลประโยชน์ร่วมกัน หรือมีส่วนได้เสียกับผู้ยื่นข้อเสนอรายอื่น หรือขัดขวางการแข่งขันอย่างเป็นธรรม หรือสมยอมกันกับผู้ยื่นข้อเสนอรายอื่น หรือเจ้าหน้าที่ในการเสนอราคา หรือสื่อว่ากระทำการทุจริตอื่นใดในการเสนอราคา

๕.๘ หากผู้ยื่นข้อเสนอซึ่งเป็นผู้ประกอบการ SMEs เสนอราคาสูงกว่าราคาต่ำสุดของผู้ยื่นข้อเสนอรายอื่นที่ไม่เกินร้อยละ ๑๐ ให้หน่วยงานของรัฐจัดซื้อจัดจ้างจากผู้ประกอบการ SMEs ดังกล่าว โดยจัดเรียงลำดับผู้ยื่นข้อเสนอซึ่งเป็นผู้ประกอบการ SMEs ซึ่งเสนอราคาสูงกว่าราคาต่ำสุดของผู้ยื่นข้อเสนอรายอื่นไม่เกินร้อยละ ๑๐ ที่จะเรียกมาทำสัญญาไม่เกิน ๓ ราย

ผู้ยื่นข้อเสนอที่เป็นกิจการร่วมค้าที่จะได้สิทธิตามวรรคหนึ่ง ผู้เข้าร่วมค้าทุกรายจะต้องเป็นผู้ประกอบการ SMEs

ทั้งนี้ ผู้ประกอบการ SMEs ที่จะได้แต้มต่อด้านราคาตามวรรคหนึ่ง จะต้องมีวงเงินสัญญาสะสมตามปีปฏิทินรวมกับราคาที่เสนอในครั้งแล้ว มีมูลค่ารวมกันไม่เกินมูลค่าของรายได้ตามขนาดที่ขึ้นทะเบียนไว้กับ สสว.

๕.๙ หากผู้ยื่นข้อเสนอได้เสนอพัสดุที่ได้รับการรับรองและออกเครื่องหมายสินค้าที่ผลิตภายในประเทศไทย (Made in Thailand) จากสภาอุตสาหกรรมแห่งประเทศไทย เสนอราคาสูงกว่าราคาต่ำสุดของผู้เสนอราคารายอื่น ไม่เกินร้อยละ ๕ ให้จัดซื้อจัดจ้างจากผู้ยื่นข้อเสนอที่เสนอพัสดุที่ได้รับการรับรองและออกเครื่องหมายสินค้าที่ผลิต ภายในประเทศไทย (Made in Thailand) จากสภาอุตสาหกรรมแห่งประเทศไทย

อนึ่ง หากในการเสนอราคาครั้งนั้น ผู้ยื่นข้อเสนอรายใดมีคุณสมบัติทั้งข้อ ๖.๘ และข้อ ๖.๙ ให้ผู้เสนอราคารายนั้นได้แต้มต่อในการเสนอราคาสูงกว่าผู้ประกอบการรายอื่นไม่เกินร้อยละ ๑๕

๕.๑๐ หากผู้ยื่นข้อเสนอซึ่งมิใช่ผู้ประกอบการ SMEs แต่เป็นบุคคลธรรมดาที่ถือสัญชาติไทย หรือนิติบุคคลที่จัดตั้งขึ้นตามกฎหมายไทยเสนอราคาสูงกว่าราคาต่ำสุดของผู้ยื่นข้อเสนอซึ่งเป็นบุคคลธรรมดาที่มีได้ถือสัญชาติไทยหรือนิติบุคคลที่จัดตั้งขึ้นตามกฎหมายของต่างประเทศไม่เกินร้อยละ ๓ ให้จัดซื้อจัดจ้างกับบุคคลธรรมดาที่ถือสัญชาติไทยหรือนิติบุคคลที่จัดตั้งขึ้นตามกฎหมายไทยดังกล่าว

ผู้ยื่นข้อเสนอที่เป็นกิจการร่วมค้าที่จะได้สิทธิตามวรรคหนึ่ง ผู้เข้าร่วมค้าทุกรายจะต้องเป็นบุคคลธรรมดาที่ถือสัญชาติไทยหรือนิติบุคคลที่จัดตั้งขึ้นตามกฎหมายไทย

## ๖. การทำสัญญาซื้อขาย

๖.๑ ในกรณีที่ผู้ชนะการประกวดราคาอิเล็กทรอนิกส์ สามารถส่งมอบสิ่งของได้ครบถ้วน ภายใน ๕ วันทำการ นับแต่วันที่ทำข้อตกลงซื้อ เทศบาลตำบลกระโสมจะพิจารณาจัดทำข้อตกลงเป็นหนังสือแทน การทำสัญญาตามแบบสัญญาดังระบุ ในข้อ ๑.๓ ก็ได้

๖.๒ ในกรณีที่ผู้ชนะการประกวดราคาอิเล็กทรอนิกส์ไม่สามารถส่งมอบสิ่งของได้ครบถ้วน ภายใน ๕ วันทำการ หรือ เทศบาลตำบลกระโสมเห็นว่าไม่สมควรจัดทำข้อตกลงเป็นหนังสือ ตามข้อ ๖.๑ ผู้ชนะการประกวดราคาอิเล็กทรอนิกส์จะต้องทำสัญญาซื้อตามแบบสัญญาดังระบุในข้อ ๑.๓ หรือทำข้อตกลงเป็นหนังสือ กับ เทศบาลตำบลกระโสมภายใน ๗ วัน นับถัดจากวันที่ได้รับแจ้ง และจะต้องวางหลักประกันสัญญาเป็นจำนวนเงิน เท่ากับร้อยละ ๕ ของราคาค่าสิ่งของที่ประกวดราคาอิเล็กทรอนิกส์ให้เทศบาลตำบลกระโสมยึดถือไว้ในขณะทำสัญญา โดยใช้หลักประกันอย่างหนึ่งอย่างใดดังต่อไปนี้

(๑) เงินสด

(๒) เช็คหรือตราพท์ที่ธนาคารเซ็นส่งจ่าย ซึ่งเป็นเช็คหรือตราพท์ลงวันที่ที่ใช้เช็ค หรือตราพท์ นั้นชำระต่อเจ้าหน้าที่ในวันทำสัญญา หรือก่อนวันนั้นไม่เกิน ๓ วันทำการ

(๓) หนังสือค้ำประกันของธนาคารภายในประเทศ ตามตัวอย่างที่คณะกรรมการนโยบาย กำหนด ดังระบุในข้อ ๑.๔ (๒) หรือจะเป็นหนังสือค้ำประกันอิเล็กทรอนิกส์ตามวิธีการที่กรมบัญชีกลางกำหนด

(๔) หนังสือค้ำประกันของบริษัทเงินทุน หรือบริษัทเงินทุนหลักทรัพย์ที่ได้รับอนุญาต ให้ประกอบกิจการเงินทุนเพื่อการพาณิชย์และประกอบธุรกิจค้ำประกันตามประกาศของธนาคารแห่งประเทศไทย ตามรายชื่อบริษัทเงินทุนที่ธนาคารแห่งประเทศไทยแจ้งเวียนให้ทราบ โดยอนุโลมให้ใช้ตามตัวอย่างหนังสือ ค้ำประกันของธนาคารที่คณะกรรมการนโยบายกำหนด ดังระบุในข้อ ๑.๔ (๒)

(๕) พันธบัตรรัฐบาลไทย

หลักประกันนี้จะคืนให้ โดยไม่มีดอกเบี้ยภายใน ๑๕ วัน นับถัดจากวันที่ผู้ชนะการประกวดราคาอิเล็กทรอนิกส์ (ผู้ขาย) พ้นจากข้อผูกพันตามสัญญาซื้อขายแล้ว

หลักประกันนี้จะคืนให้ โดยไม่มีดอกเบี้ย ตามอัตราส่วนของพัสดุที่ซื้อซึ่งเทศบาลตำบลกระโสมได้รับมอบไว้แล้ว

## ๗. ค่าจ้างและการจ่ายเงิน

เทศบาลตำบลกระโสม จะจ่ายค่าสิ่งของซึ่งได้รวมภาษีมูลค่าเพิ่มตลอดจนภาษีอากรอื่น ๆ และค่าใช้จ่ายทั้งปวงแล้วให้แก่ผู้ยื่นข้อเสนอที่ได้รับการคัดเลือกให้เป็นผู้ขาย เมื่อผู้ขายได้ส่งมอบสิ่งของได้ครบถ้วนตามสัญญาซื้อขายหรือข้อตกลงเป็นหนังสือ และเทศบาลตำบลกระโสมได้ตรวจรับมอบงานสิ่งของเรียบร้อยแล้ว



## ๘. อัตราค่าปรับ

ค่าปรับตามแบบสัญญาซื้อขายแนบท้ายเอกสารประกวดราคาอิเล็กทรอนิกส์นี้ หรือข้อตกลงซื้อขายเป็นหนังสือ ให้คิดในอัตราร้อยละ ๐.๒๐ ของราคาค่าสิ่งของที่ยังไม่ได้รับมอบต่อวัน

## ๙. การรับประกันความชำรุดบกพร่อง

ผู้ชนะการประกวดราคาอิเล็กทรอนิกส์ ซึ่งได้ทำสัญญาซื้อขายตามแบบดังระบุในข้อ ๑.๓ หรือทำข้อตกลงซื้อขายเป็นหนังสือ แล้วแต่กรณี จะต้องรับประกันความชำรุดบกพร่องของสิ่งของที่ซื้อขายที่เกิดขึ้นภายในระยะเวลาไม่น้อยกว่า ๒ ปี นับถัดจากวันที่ เทศบาลตำบลกระโสม ได้รับมอบสิ่งของ โดยต้องบริหารจัดการซ่อมแซมแก้ไขให้ใช้งานได้ดังเดิมภายใน ๑๕ วัน นับถัดจากวันที่ได้รับแจ้งความชำรุดบกพร่อง

## ๑๐. ข้อสงวนสิทธิ์ในการยื่นข้อเสนอและอื่นๆ

๑๐.๑ เงินค่าพัสดุสำหรับการซื้อครั้งนี้ ได้มาจากเงินงบประมาณประจำปี พ.ศ. ๒๕๖๖

การลงนามในสัญญาจะกระทำได้ ต่อเมื่อเทศบาลตำบลกระโสมได้รับอนุมัติเงินค่าพัสดุจากเงินงบประมาณประจำปี พ.ศ. ๒๕๖๖ แล้วเท่านั้น

๑๐.๒ เมื่อเทศบาลตำบลกระโสมได้คัดเลือกผู้ยื่นข้อเสนอรายใดให้เป็นผู้ขาย และได้ตกลงซื้อสิ่งของตามการประกวดราคาอิเล็กทรอนิกส์แล้ว ถ้าผู้ขายจะต้องส่งหรือนำสิ่งของดังกล่าวเข้ามาจากต่างประเทศและของนั้นต้องนำเข้ามาโดยทางเรือในเส้นทางที่มีเรือไทยเดินอยู่ และสามารถให้บริการรับขนได้ตามที่รัฐมนตรีว่าการกระทรวงคมนาคมประกาศกำหนด ผู้ยื่นข้อเสนอซึ่งเป็นผู้ขายจะต้องปฏิบัติตามกฎหมายว่าด้วยการส่งเสริมการพาณิชย์นาวี ดังนี้

(๑) แจ้งการส่งหรือนำสิ่งของที่ซื้อขายดังกล่าวเข้ามาจากต่างประเทศต่อกรมเจ้าท่า ภายใน ๗ วัน นับตั้งแต่วันที่ผู้ขายส่ง หรือซื้อของจากต่างประเทศ เว้นแต่เป็นของที่รัฐมนตรีว่าการกระทรวงคมนาคมประกาศยกเว้นให้บรรทุกโดยเรืออื่นได้

(๒) จัดการให้สิ่งของที่ซื้อขายดังกล่าวบรรทุกโดยเรือไทย หรือเรือที่มีสิทธิเช่นเดียวกับเรือไทย จากต่างประเทศมายังประเทศไทย เว้นแต่จะได้รับอนุญาตจากกรมเจ้าท่า ให้บรรทุกสิ่งของนั้นโดยเรืออื่นที่มีใช้เรือไทย ซึ่งจะต้องได้รับอนุญาตเช่นนั้นก่อนบรรทุกของลงเรืออื่น หรือเป็นของที่รัฐมนตรีว่าการกระทรวงคมนาคมประกาศยกเว้นให้บรรทุกโดยเรืออื่น

(๓) ในกรณีที่ปฏิบัติตาม (๑) หรือ (๒) ผู้ขายจะต้องรับผิดชอบตามกฎหมายว่าด้วยการส่งเสริมการพาณิชย์นาวี

๑๐.๓ ผู้ยื่นข้อเสนอซึ่งเทศบาลตำบลกระโสมได้คัดเลือกแล้ว ไม่ไปทำสัญญาหรือข้อตกลงซื้อขายเป็นหนังสือภายในเวลาที่กำหนด ดังระบุไว้ในข้อ ๗ เทศบาลตำบลกระโสมจะริบหลักประกันการยื่นข้อเสนอ หรือเรียกกรองจากผู้ออกหนังสือค้ำประกันการยื่นข้อเสนอทันที และอาจพิจารณาเรียกกรองให้ชดเชยความเสียหายอื่น (ถ้ามี) รวมทั้งจะพิจารณาให้เป็นผู้ทำงาน ตามระเบียบกระทรวงการคลังว่าด้วยการจัดซื้อจัดจ้างและการบริหารพัสดุภาครัฐ

๑๐.๔ เทศบาลตำบลกระโสมสงวนสิทธิ์ที่จะแก้ไขเพิ่มเติมเงื่อนไข หรือข้อกำหนดในแบบสัญญาหรือข้อตกลงซื้อขายเป็นหนังสือ ให้เป็นไปตามความเห็นของสำนักงานอัยการสูงสุด (ถ้ามี)

๑๐.๕ ในกรณีที่เอกสารแนบท้ายเอกสารประกวดราคาอิเล็กทรอนิกส์นี้ มีความขัดหรือแย้งกัน ผู้ยื่นข้อเสนอจะต้องปฏิบัติตามคำวินิจฉัยของเทศบาลตำบลกระโสม คำวินิจฉัยดังกล่าวให้ถือเป็นที่สุด และผู้ยื่นข้อเสนอไม่มีสิทธิเรียกร้องค่าใช้จ่ายใดๆ เพิ่มเติม

๑๐.๖ เทศบาลตำบลกระโสมอาจประกาศยกเลิกการจัดซื้อในกรณีต่อไปนี้ได้ โดยที่ผู้ยื่นข้อเสนอ จะเรียกร้องค่าเสียหายใดๆ จากเทศบาลตำบลกระโสมไม่ได้

(๑) เทศบาลตำบลกระโสมไม่ได้รับการจัดสรรเงินที่จะใช้ในการจัดซื้อหรือที่ได้รับจัดสรรแต่ไม่เพียงพอที่จะทำการจัดซื้อครั้งนี้ต่อไป

(๒) มีการกระทำที่เข้าลักษณะผู้ยื่นข้อเสนอที่ชนะการจัดซื้อหรือที่ได้รับการคัดเลือก มีผลประโยชน์ร่วมกัน หรือมีส่วนได้เสียกับผู้ยื่นข้อเสนอรายอื่น หรือขัดขวางการแข่งขันอย่างเป็นธรรม หรือสมยอมกันกับผู้ยื่นข้อเสนอรายอื่น หรือเจ้าหน้าที่ในการเสนอราคา หรือสื่อว่ากระทำการทุจริตอื่นใดในการเสนอราคา

(๓) การทำการจัดซื้อครั้งนี้ต่อไปอาจก่อให้เกิดความเสียหายแก่เทศบาลตำบลกระโสมหรือกระทบต่อประโยชน์สาธารณะ

(๔) กรณีอื่นในทำนองเดียวกับ (๑) (๒) หรือ (๓) ตามที่กำหนดในกฎกระทรวง ซึ่งออกตามความในกฎหมายว่าด้วยการจัดซื้อจัดจ้างและการบริหารพัสดุภาครัฐ

**๑๑. การปฏิบัติตามกฎหมายและระเบียบ**

ในระหว่างระยะเวลาการซื้อ ผู้ยื่นข้อเสนอที่ได้รับการคัดเลือกให้เป็นผู้ขายต้องปฏิบัติ ตามหลักเกณฑ์ที่กฎหมายและระเบียบได้กำหนดไว้โดยเคร่งครัด

**๑๒. การประเมินผลการปฏิบัติงานของผู้ประกอบการ**

เทศบาลตำบลกระโสม สามารถนำผลการปฏิบัติงานแล้วเสร็จตามสัญญาของผู้ยื่นข้อเสนอที่ได้รับ การคัดเลือกให้เป็นผู้ขายเพื่อนำมาประเมินผลการปฏิบัติงานของผู้ประกอบการ

ทั้งนี้ หากผู้ยื่นข้อเสนอที่ได้รับการคัดเลือกไม่ผ่านเกณฑ์ที่กำหนดจะถูกระงับการยื่นข้อเสนอหรือทำสัญญากับเทศบาลตำบลกระโสม ไว้ชั่วคราว



รองนายกเทศมนตรี.....  
ปลัดเทศบาล.....  
หน.สำนัก/กอง.....  
หน.ฝ่าย.....  
หน.งาน.....  
เจ้าหน้าที่พิมพ์/ตรวจ.....

**รายละเอียดคุณลักษณะเฉพาะของพัสดุและกำหนดราคากลาง  
โครงการปรับปรุงสนามเด็กเล่นทำเทียบเรือสระกุลเทศบาลตำบลกระโสม**

**๑. ความเป็นมา**

ด้วยเทศบาลตำบลกระโสม จะดำเนินโครงการปรับปรุงสนามเด็กเล่นทำเทียบเรือสระกุลเทศบาลตำบลกระโสม โดยการจัดซื้อพร้อมติดตั้งชุดเครื่องเล่นสนามเด็กบริเวณสนามเด็กเล่นทำเทียบเรือสระกุล พร้อมทั้งมีปรับปรุงพื้นที่และขยายพื้นที่ของสนามเด็กเล่นเพิ่มเติม เนื่องจากปัจจุบันสนามเด็กเล่นของเทศบาลตำบลกระโสมมีขนาดเล็ก คับแคบ มีจำนวนเครื่องเล่นสนามเด็กไม่เพียงพอ และเครื่องเล่นสนามเด็กเดิมมีสภาพเก่า ชำรุดทรุดโทรม อาจก่อให้เกิดอันตรายแก่เด็กได้ และเพื่อให้สนามเด็กเล่นทำเทียบเรือสระกุลเทศบาลตำบลกระโสม มีเครื่องเล่นที่ได้มาตรฐาน เพียงพอไว้สำหรับเด็กเพื่อเสริมสร้างพัฒนาการทางร่างกาย จิตใจ-อารมณ์ สังคมและสติปัญญา

**๒. วัตถุประสงค์**

เพื่อให้เด็กออกกำลังกายและเป็นการเสริมสร้างพัฒนาการทางร่างกาย จิตใจ-อารมณ์ สังคมและสติปัญญา

**๓. คุณสมบัติของผู้เสนอราคา**

- ๓.๑ มีความสามารถตามกฎหมาย
- ๓.๒ ไม่เป็นบุคคลล้มละลาย
- ๓.๓ ไม่อยู่ระหว่างเลิกกิจการ
- ๓.๔ เป็นนิติบุคคลผู้มีอาชีพขายพัสดุดังกล่าว

**๔. รายละเอียดคุณลักษณะเฉพาะงานปรับปรุงพื้นที่สนามและขยายพื้นที่สนามเด็กเล่น**

๔.๑ ติดตั้งพื้นยางกันกระแทก ขนาดไม่น้อยกว่า ๕๐ x ๕๐ x ๒ เซนติเมตร ต่อ ๑ แผ่น มีพื้นที่ขนาดไม่น้อยกว่า ๕๕๕ ตารางเมตร

**คุณสมบัติ**

เหมาะสำหรับติดตั้งบริเวณเครื่องเล่นสนาม หรือปูพื้น กลางแจ้ง ลดแรงกระแทก กันลื่น ป้องกันการบาดเจ็บจากการหกล้ม

**รายละเอียดของอุปกรณ์ดังต่อไปนี้**

- ๑) เป็นพื้นยางชนิดแผ่น ชนิด SBR (Styrene Butadiene Rubber)
- ๒) ผิวหน้าพื้นยางด้านบนทำสี, เม็ดกลม ไม่มีองค์ประกอบที่ก่อให้เกิดการติดไฟ
- ๓) พื้นยางส่วนล่างทำจากเสียนยางดำ (Black Rubber) มีคุณสมบัติเหนียว ทนทาน ยืดหยุ่น

เพื่อรองรับแรงกระแทก

- ๔) ติดตามรูปแบบสนามได้ ปลอดภัยต่อเด็กขณะเล่นของเล่น เหมาะสำหรับปูพื้นสนามเด็กเล่นกลางแจ้ง
- ๔.๒ ติดตั้งรางระบายน้ำฝนพร้อมท่อระบายน้ำฝน ชนิดพีวีซี รอบชายคาศาลานั่งพักผ่อน จำนวน ๑ หลัง ที่อยู่ในบริเวณติดตั้งเครื่องเล่นสนามเด็ก(รายละเอียดตามแบบรูปและรายการของเทศบาลตำบลกระโสมกำหนด)
- ๔.๓ งานขยายพื้นที่สนามเด็กเล่น ส่วนที่ขยายมีขนาด ๑๒.๕๐ x ๑๘.๓๐ เมตร หรือพื้นที่รวมไม่น้อยกว่า ๑๖๕ ตารางเมตร พร้อมติดตั้งพื้นยางกันกระแทก (รายละเอียดตามแบบรูปและรายการของเทศบาลตำบลกระโสมกำหนด)
- ๔.๔ ทาสีก่อนคอนกรีตของเดิมและของใหม่ ทาสีรั้วเหล็กที่มีอยู่เดิมและสร้างขึ้นใหม่ โดยการทาสีบสี (รายละเอียดตามแบบรูปและรายการของเทศบาลตำบลกระโสมกำหนด)
- ๔.๕ งานรื้อถอนเครื่องเล่นสนามเดิมและพื้นสนามเดิม โดยให้เก็บกองไว้ยังจุดที่เทศบาลตำบลกระโสมกำหนดให้

## ๕. รายละเอียดคุณลักษณะเฉพาะชุดเครื่องเล่นสนามเด็ก

### ๕.๑ ชุดเครื่องเล่นสนามชุดใหญ่ จำนวน ๑ ชุด ขนาดไม่น้อยกว่า ๑,๐๓๐ x ๕๖๐ x ๕๒๐ เซนติเมตร

#### คุณลักษณะเฉพาะ

๑. เป็นอุปกรณ์สำหรับติดตั้งกลางแจ้งที่ออกแบบให้เหมาะสมกับพัฒนาการของเด็ก
๒. คุณสมบัติที่เป็นเหล็ก ผลิตจากเหล็กคุณภาพดี โดยผ่านกรรมวิธีชุบกับวาล์วไนซ์ อบสีฝุ่น ทำให้สีเงางามไม่เป็นสนิม สีที่ใช้เป็นสีที่ปลอดภัยสำหรับเด็ก ผสมสารป้องกันรังสี UV ซึ่งเหมาะสมสำหรับงานกลางแจ้ง
๓. คุณสมบัติที่เป็นพลาสติก ผลิตจากพลาสติกโพลีเอทธิลีน LLDPE (Linear low density polyethylene) ซึ่งมีคุณสมบัติยืดหยุ่นสูง ทนต่ออุณหภูมิสูงได้ดี และทนทานต่อแรงกระแทก เป็นชนิดที่เหมาะสมสำหรับเครื่องเล่นกลางแจ้ง มีสารป้องกันรังสี UV ทนแดด ไม่เป็นพิษต่อสิ่งแวดล้อมและไม่เป็นอันตรายต่อผู้เล่น
๔. สีที่ใช้เป็นสีชนิดปลอดภัย
๕. อุปกรณ์ทุกชิ้นสามารถนำมาประกอบกันได้อย่างมั่นคงแข็งแรง
๖. รายละเอียดอุปกรณ์ต่างๆ ไม่น้อยกว่าดังต่อไปนี้
  - ๖.๑ เสาคหลัก ผลิตจากเหล็กหนาคุณภาพดี โดยผ่านกรรมวิธีชุบกับวาล์วไนซ์ เพื่อลดการเกิดสนิม ขนาดเส้นผ่านศูนย์กลางไม่น้อยกว่า ๑๑.๔๐ เซนติเมตร จำนวนไม่น้อยกว่า ๒๐ ต้น
  - ๖.๒ แผ่นพื้นสถานี ผลิตจากเหล็กแผ่น พับขอบ ฉลุมุม เพื่อช่วยในการระบายน้ำ ป้องกันน้ำขัง อบสีฝุ่นป้องกันสนิม ขนาดไม่น้อยกว่า ๑๐๕ x ๑๐๕ เซนติเมตร จำนวนไม่น้อยกว่า ๗ แผ่น
  - ๖.๓ ราวเหล็กกันตกทางออกสไลเดอร์เกลียว ผลิตจากเหล็กหนาคุณภาพดี โดยผ่านกรรมวิธีชุบกับวาล์วไนซ์ เพื่อลดการเกิดสนิม ขนาดไม่น้อยกว่า ๕๕ x ๔๐ เซนติเมตร จำนวนไม่น้อยกว่า ๑ ชุด
  - ๖.๔ บันไดและราวจับ ผลิตจากเหล็กหนาคุณภาพดี โดยผ่านกรรมวิธีชุบกับวาล์วไนซ์ เพื่อลดการเกิดสนิม ขนาดไม่น้อยกว่า ๑๐๐ x ๕๐ x ๑๐๐ เซนติเมตร จำนวนไม่น้อยกว่า ๑ ชุด
  - ๖.๕ หลังคา ผลิตจากพลาสติกโพลีเอทธิลีน LLDPE (Linear low density polyethylene) ขนาดไม่น้อยกว่า ๑๔๐ x ๑๔๐ x ๗๐ เซนติเมตร จำนวนไม่น้อยกว่า ๒ ชุด
  - ๖.๖ ประดับเสารูปหนอนน้อยหรือรูปอื่นๆ ผลิตจากพลาสติกโพลีเอทธิลีน LLDPE (Linear low density polyethylene) ขนาดไม่น้อยกว่า ๑๓๐ x ๑๐๐ x ๒๐ เซนติเมตร จำนวนไม่น้อยกว่า ๑ ชุด
  - ๖.๗ ประดับเสารูปพระจันทร์หรือรูปอื่นๆ ผลิตจากพลาสติกโพลีเอทธิลีน LLDPE (Linear low density polyethylene) ขนาดไม่น้อยกว่า ๕๐ x ๔๐ x ๕๐ เซนติเมตร จำนวนไม่น้อยกว่า ๑ ชุด
  - ๖.๘ ประดับเสารูปผีเสื้อหรือรูปอื่นๆ ผลิตจากพลาสติกโพลีเอทธิลีน LLDPE (Linear low density polyethylene) ขนาดไม่น้อยกว่า ๗๐ x ๕๐ เซนติเมตร จำนวนไม่น้อยกว่า ๑ ชุด
  - ๖.๙ บันไดรูปสัตว์ ผลิตจากพลาสติกโพลีเอทธิลีน LLDPE (Linear low density polyethylene) ขนาดไม่น้อยกว่า ๙๐ x ๕๐ x ๑๒๕ เซนติเมตร จำนวนไม่น้อยกว่า ๑ ชุด
  - ๖.๑๐ ท่อสไลเดอร์ ผลิตจากพลาสติกโพลีเอทธิลีน LLDPE (Linear low density polyethylene) ขนาดเส้นผ่านศูนย์กลางไม่น้อยกว่า ๖๐ เซนติเมตร จำนวนไม่น้อยกว่า ๑ ชุด
  - ๖.๑๑ ผนังกันกันตก ผลิตจากพลาสติกโพลีเอทธิลีน LLDPE (Linear low density polyethylene) ขนาดไม่น้อยกว่า ๗๐ x ๓ x ๗๕ เซนติเมตร จำนวนไม่น้อยกว่า ๖ ชุด
  - ๖.๑๒ สะพานเชื่อมสถานี ผลิตจากเหล็กหนาคุณภาพดี โดยผ่านกรรมวิธีชุบกับวาล์วไนซ์ เพื่อลดการเกิดสนิม และพลาสติกโพลีเอทธิลีน LLDPE (Linear low density polyethylene) ขนาดความสูงไม่น้อยกว่า ๑๐๐ เซนติเมตร จำนวนไม่น้อยกว่า ๑ ชุด
  - ๖.๑๓ ชุดปืนปาย ผลิตจากเหล็กหนาคุณภาพดี โดยผ่านกรรมวิธีชุบกับวาล์วไนซ์ เพื่อลดการเกิดสนิมและพลาสติกโพลีเอทธิลีน LLDPE (Linear low density polyethylene) ขนาดไม่น้อยกว่า ๘๕ x ๔๐ x ๑๔๐ เซนติเมตร จำนวนไม่น้อยกว่า ๑ ชุด

๖.๑๔ สไลเดอร์รางเดี่ยวและผนังทางออกสไลเดอร์รางเดี่ยว ผลิตจากพลาสติกโพลีเอทธิลีน LLDPE (Linear low density polyethylene) ขนาดความสูงไม่น้อยกว่า ๗๐ เซนติเมตร จำนวนไม่น้อยกว่า ๑ ชุด

๖.๑๕ สไลเดอร์รางคู่และผนังทางออกสไลเดอร์รางคู่ ผลิตจากพลาสติกโพลีเอทธิลีน LLDPE (Linear low density polyethylene) ขนาดความสูงไม่น้อยกว่า ๗๐ เซนติเมตร จำนวนไม่น้อยกว่า ๑ ชุด

๖.๑๖ สไลเดอร์เกลียว ผลิตจากพลาสติกโพลีเอทธิลีน LLDPE (Linear low density polyethylene) ขนาดความสูงไม่น้อยกว่า ๑๐๐ เซนติเมตร จำนวนไม่น้อยกว่า ๑ ชุด

๖.๑๗ อุโมงค์ท้อลอดตาข่าย ขนาดเส้นผ่านศูนย์กลางไม่น้อยกว่า ๖๐ เซนติเมตร จำนวนไม่น้อยกว่า ๑ ชุด

๖.๑๘ อุโมงค์ท้อลอดเชื่อมสถานี ผลิตจากพลาสติกโพลีเอทธิลีน LLDPE (Linear low density polyethylene) ขนาดไม่น้อยกว่า ๑๐๐ x ๘๕ x ๗๕ เซนติเมตร จำนวนไม่น้อยกว่า ๑ ชุด

**๕.๒ ชุดเครื่องเล่นปืนปายเสาทรง A จำนวน ๑ ชุด ขนาดไม่น้อยกว่า ๑๖๐ x ๑๒๐ x ๑๕๐ เซนติเมตร**  
**คุณลักษณะเฉพาะ**

๑. เป็นอุปกรณ์สำหรับติดตั้งกลางแจ้งที่ออกแบบให้เหมาะสมกับเด็ก

๒. คุณสมบัติที่เป็นเหล็ก ผลิตจากเหล็กคุณภาพดี โดยผ่านกรรมวิธีชุบกำลัปวาไนซ์ อบสี Powder Coating ความร้อนสูง ที่อุณหภูมิ ๒๐๐ - ๒๘๐ องศาเซลเซียส ทำให้สีเงางามไม่เป็นสนิม สีที่ใช้เป็นสีที่ปลอดภัยสำหรับเด็ก ผสมสารป้องกันรังสี UV ลดการซีดจางจากแสงอาทิตย์ซึ่งเหมาะสมสำหรับงานกลางแจ้งโดยเฉพาะ

๓. อุปกรณ์ทุกชิ้นสามารถนำมาประกอบกันได้อย่างมั่นคงแข็งแรง

๔. รายละเอียดอุปกรณ์ต่างๆ ไม่น้อยกว่าดังต่อไปนี้

๔.๑ เสาทรง A ผลิตจากเหล็กหนาคุณภาพดี โดยผ่านกรรมวิธีชุบกำลัปวาไนซ์ เพื่อลดการเกิดสนิม พ่นทับด้วยสีโพลีเอสเตอร์เพาเดอร์โค้ทติ้ง ขนาดเส้นผ่านศูนย์กลางไม่น้อยกว่า ๔ เซนติเมตร

๔.๒ คาน ผลิตจากเหล็กหนาคุณภาพดี โดยผ่านกรรมวิธีชุบกำลัปวาไนซ์ เพื่อลดการเกิดสนิม พ่นทับด้วยสีโพลีเอสเตอร์เพาเดอร์โค้ทติ้ง ขนาดเส้นผ่านศูนย์กลางไม่น้อยกว่า ๔ เซนติเมตร

๔.๓ เชือกปืนปาย วัสดุ เชือกไนลอนอย่างดี ขนาดเส้นผ่านศูนย์กลางไม่น้อยกว่า ๑ เซนติเมตร จำนวนไม่น้อยกว่า ๑ ชุด

**๕.๓ โยกเยกสปริงปลาโลมา จำนวน ๑ ชุด ขนาดไม่น้อยกว่า ๕๐ x ๓๕ x ๖๐ เซนติเมตร**

**คุณลักษณะเฉพาะ**

๑. เป็นอุปกรณ์สำหรับติดตั้งกลางแจ้งที่ออกแบบให้เหมาะสมกับเด็ก

๒. คุณสมบัติที่เป็นเหล็ก ผลิตจากเหล็กคุณภาพดี โดยผ่านกรรมวิธีชุบกำลัปวาไนซ์ อบสี Powder Coating ความร้อนสูง ที่อุณหภูมิ ๒๐๐ - ๒๘๐ องศาเซลเซียส ทำให้สีเงางามไม่เป็นสนิม สีที่ใช้เป็นสีที่ปลอดภัยสำหรับเด็ก ผสมสารป้องกันรังสี UV ลดการซีดจางจากแสงอาทิตย์ซึ่งเหมาะสมสำหรับงานกลางแจ้งโดยเฉพาะ

๓. คุณสมบัติที่เป็นพลาสติก ผลิตจากพลาสติกโพลีเอทธิลีน LLDPE (Linear low density polyethylene) ซึ่งมีคุณสมบัติยืดหยุ่นสูง ทนต่ออุณหภูมิสูงได้ดี และทนทานต่อแรงกระแทก เป็นชนิดที่เหมาะสมสำหรับเครื่องเล่นกลางแจ้ง มีสารป้องกันรังสี UV มีลายบนพื้นผิวพลาสติก เพื่อลดการเสียดสีของผิวหนังเด็กกับพลาสติก

๔. อุปกรณ์ทุกชิ้นสามารถนำมาใช้ประกอบกันได้อย่างมั่นคงแข็งแรง

๕. รายละเอียดอุปกรณ์ต่างๆ ไม่น้อยกว่าดังต่อไปนี้

๕.๑ ที่นั่งรูปปลาโลมา วัสดุ พลาสติกโพลีเอทธิลีน LLDPE (Linear low density polyethylene) หล่อขึ้นรูป

๕.๒ สปริงโยก ผลิตจากเหล็กหนาคุณภาพดี โดยผ่านกรรมวิธีชุบกำลัปวาไนซ์ เพื่อลดการเกิดสนิม พ่นทับด้วยสีโพลีเอสเตอร์เพาเดอร์โค้ทติ้ง

๕.๓ แผ่นรองรับโยกเยกสปริง ผลิตจากเหล็กหนาคุณภาพดี โดยผ่านกรรมวิธีชุบกำลัปวาไนซ์ เพื่อลดการเกิดสนิม พ่นทับด้วยสีโพลีเอสเตอร์เพาเดอร์โค้ทติ้ง

**๕.๔ โยกเยกสปริงแนวน้ำ จำนวน ๑ ชุด ขนาดไม่น้อยกว่า ๖๕ x ๓๐ x ๖๐ เซนติเมตร**

**คุณลักษณะเฉพาะ**

๑. เป็นอุปกรณ์สำหรับติดตั้งกลางแจ้งที่ออกแบบให้เหมาะสมกับเด็ก
๒. คุณสมบัติที่เป็นเหล็ก ผลิตจากเหล็กคุณภาพดี โดยผ่านกรรมวิธีชุบกำปัวไนซ์ อบสี Powder Coating ความร้อนสูง ที่อุณหภูมิ ๒๐๐ - ๒๕๐ องศาเซลเซียส ทำให้สีเงางามไม่เป็นสนิม สีที่ใช้เป็นสีที่ปลอดภัยสำหรับเด็ก ผสมสารป้องกันรังสี UV ลดการซีดจางจากแสงอาทิตย์ซึ่งเหมาะสมสำหรับงานกลางแจ้งโดยเฉพาะ
๓. คุณสมบัติที่เป็นพลาสติก ผลิตจากพลาสติกโพลีเอทธิลีน LLDPE (Linear low density polyethylene) ซึ่งมีคุณสมบัติยืดหยุ่นสูง ทนต่ออุณหภูมิสูงได้ดี และทนทานต่อแรงกระแทก เป็นชนิดที่เหมาะสมสำหรับเครื่องเล่นกลางแจ้ง มีสารป้องกันรังสี UV มีลายบนพื้นผิวพลาสติก เพื่อลดการเสียดสีของผิวหนังเด็กกับพลาสติก
๔. อุปกรณ์ทุกชิ้นสามารถนำมาใช้ประกอบกันได้อย่างมั่นคงแข็งแรง
๕. รายละเอียดอุปกรณ์ต่างๆ ไม่น้อยกว่าดังต่อไปนี้
  - ๕.๑ ที่นั่งรูปแนวน้ำ วัสดุ พลาสติกโพลีเอทธิลีน LLDPE (Linear low density polyethylene) หล่อขึ้นรูป
  - ๕.๒ สปริงโยก ผลิตจากเหล็กหนาคุณภาพดี โดยผ่านกรรมวิธีชุบกำปัวไนซ์ เพื่อลดการเกิดสนิม พื้นทับด้วยสีโพลีเอสเตอร์เพาเคอร์โคทติ้ง
  - ๕.๓ แผ่นรองรับโยกเยกสปริง ผลิตจากเหล็กหนาคุณภาพดี โดยผ่านกรรมวิธีชุบกำปัวไนซ์ เพื่อลดการเกิดสนิม พื้นทับด้วยสีโพลีเอสเตอร์เพาเคอร์โคทติ้ง

**๕.๕ ม้ากระดกรูปม้า จำนวน ๑ ชุด ขนาดไม่น้อยกว่า ๒๐๐ x ๓๐ x ๖๐ เซนติเมตร**

**คุณลักษณะเฉพาะ**

๑. เป็นอุปกรณ์สำหรับติดตั้งกลางแจ้งที่ออกแบบให้เหมาะสมกับเด็ก
๒. คุณสมบัติที่เป็นเหล็ก ผลิตจากเหล็กคุณภาพดี โดยผ่านกรรมวิธีชุบกำปัวไนซ์ อบสี Powder Coating ความร้อนสูง ที่อุณหภูมิ ๒๐๐ - ๒๕๐ องศาเซลเซียส ทำให้สีเงางามไม่เป็นสนิม สีที่ใช้เป็นสีที่ปลอดภัยสำหรับเด็ก ผสมสารป้องกันรังสี UV ลดการซีดจางจากแสงอาทิตย์ซึ่งเหมาะสมสำหรับงานกลางแจ้งโดยเฉพาะ
๓. คุณสมบัติที่เป็นพลาสติก ผลิตจากพลาสติกโพลีเอทธิลีน LLDPE (Linear low density polyethylene) ซึ่งมีคุณสมบัติยืดหยุ่นสูง ทนต่ออุณหภูมิสูงได้ดี และทนทานต่อแรงกระแทก เป็นชนิดที่เหมาะสมสำหรับเครื่องเล่นกลางแจ้ง มีสารป้องกันรังสี UV มีลายบนพื้นผิวพลาสติก เพื่อลดการเสียดสีของผิวหนังเด็กกับพลาสติก
๔. อุปกรณ์ทุกชิ้นสามารถนำมาใช้ประกอบกันได้อย่างมั่นคงแข็งแรง
๕. รายละเอียดอุปกรณ์ต่างๆ ไม่น้อยกว่าดังต่อไปนี้
  - ๕.๑ ที่นั่งรูปม้า วัสดุ พลาสติกโพลีเอทธิลีน LLDPE (Linear low density polyethylene)
  - ๕.๒ คาน วัสดุ เหล็กคุณภาพดี โดยผ่านกรรมวิธีชุบกำปัวไนซ์ อบสี Powder Coating ความร้อนสูง ทำให้สีเงางามไม่เป็นสนิม ขนาดเส้นผ่านศูนย์กลางไม่น้อยกว่า ๗ เซนติเมตร
  - ๕.๓ เส้า วัสดุ เหล็กคุณภาพดี โดยผ่านกรรมวิธีชุบกำปัวไนซ์ อบสี Powder Coating ความร้อนสูง ทำให้สีเงางามไม่เป็นสนิม ขนาดเส้นผ่านศูนย์กลางไม่น้อยกว่า ๗ เซนติเมตร

**๕.๖ ม้าหมุน ๓ ที่นั่ง จำนวน ๑ ชุด ขนาดเส้นผ่านศูนย์กลางไม่น้อยกว่า ๗๐ เซนติเมตร**

**คุณลักษณะเฉพาะ**

๑. เป็นอุปกรณ์สำหรับติดตั้งกลางแจ้งที่ออกแบบให้เหมาะสมกับเด็ก
๒. คุณสมบัติที่เป็นเหล็ก ผลิตจากเหล็กคุณภาพดี โดยผ่านกรรมวิธีชุบกำปัวไนซ์ อบสีด้วย Powder Coating ทำให้สีเงางามไม่เป็นสนิม สีที่ใช้เป็นสีที่ปลอดภัยสำหรับเด็ก ผสมสารป้องกันรังสี UV ลดการซีดจางจากแสงอาทิตย์ซึ่งเหมาะสมสำหรับงานกลางแจ้งโดยเฉพาะ

๓. คุณสมบัติที่เป็นพลาสติก ผลิตจากพลาสติกโพลีเอทธิลีน LLDPE (Linear low density polyethylene) เป็นชนิดที่มีความปลอดภัยสำหรับเด็ก ซึ่งมีคุณสมบัติยืดหยุ่นสูง ทนต่ออุณหภูมิสูงได้ดี และทนทานต่อแรงกระแทก เป็นชนิดที่เหมาะสมสำหรับเครื่องเล่นกลางแจ้ง มีสารป้องกันรังสี UV มีลายบนพื้นผิวพลาสติก เพื่อลดการเสียดสีของผิวหนังเด็กกับพลาสติก

๔. สีที่ใช้เป็นสีที่ไม่มีสารตกค้าง ทำให้เกิดความปลอดภัยต่อเด็กเมื่อสัมผัสและสูดดม มีสีสันสดใส สวยงาม

๕. อุปกรณ์ทุกชิ้นสามารถนำมาประกอบกันได้อย่างมั่นคงแข็งแรง

๖. รายละเอียดอุปกรณ์ต่างๆ ไม่น้อยกว่าดังต่อไปนี้

๖.๑ แท่นเหล็กสำหรับหมอน

๖.๒ ที่นั่งรูปม้าพร้อมราวจับ

๖.๓ ฐานรองแท่นเหล็กสำหรับหมอน

**๕.๗ ซิงช้า ๒ ที่นั่ง จำนวน ๑ ชุด ขนาดไม่น้อยกว่า ๒๒๐ x ๑๐๐ x ๑๘๐ เซนติเมตร**

**คุณลักษณะเฉพาะ**

๑. เป็นอุปกรณ์สำหรับติดตั้งกลางแจ้ง ที่ออกแบบให้เหมาะสมกับพัฒนาการของเด็ก

๒. คุณสมบัติที่เป็นเหล็ก ผลิตจากเหล็กคุณภาพดี โดยผ่านกรรมวิธีชุบกำลัปว่าไนซ์ อบสีด้วย Powder Coating ทำให้สีเงางามไม่เป็นสนิม สีที่ใช้เป็นสีที่ปลอดภัยสำหรับเด็ก ผสมสารป้องกัน UV ลดการซีดจางจากแสงอาทิตย์ซึ่งเหมาะสำหรับงานกลางแจ้งโดยเฉพาะ

๓. คุณสมบัติที่เป็นพลาสติก ผลิตจากพลาสติกโพลีเอทธิลีน LLDPE (Linear low density polyethylene) เป็นชนิดที่มีความปลอดภัยสำหรับเด็ก ซึ่งมีคุณสมบัติยืดหยุ่นสูง ทนต่ออุณหภูมิสูงได้ดี และทนทานต่อแรงกระแทก เป็นชนิดที่เหมาะสมสำหรับเครื่องเล่นกลางแจ้ง มีสารป้องกันรังสี UV มีลายบนพื้นผิวพลาสติก เพื่อลดการเสียดสีของผิวหนังเด็กกับพลาสติก

๔. สีที่ใช้เป็นสีที่ไม่มีสารตกค้าง ทำให้เกิดความปลอดภัยต่อเด็กเมื่อสัมผัสและสูดดม มีสีสันสดใส สวยงาม

๕. อุปกรณ์ทุกชิ้นสามารถนำมาประกอบกันได้อย่างมั่นคงแข็งแรง

๖. รายละเอียดอุปกรณ์ต่างๆ ไม่น้อยกว่าดังต่อไปนี้

๖.๑ เสาทรง A ผลิตจากเหล็กคุณภาพดี โดยผ่านกรรมวิธีชุบกำลัปว่าไนซ์ อบสี Powder Coating ความร้อนสูง ทำให้สีเงางามไม่เป็นสนิม ขนาดเส้นผ่านศูนย์กลางไม่น้อยกว่า ๘ เซนติเมตร

๖.๒ คานซิงช้า ผลิตจากเหล็กคุณภาพดี โดยผ่านกรรมวิธีชุบกำลัปว่าไนซ์ อบสี Powder Coating ความร้อนสูง ทำให้สีเงางามไม่เป็นสนิม ขนาดเส้นผ่านศูนย์กลางไม่น้อยกว่า ๗ เซนติเมตร

๖.๓ ซิงช้าที่นั่งแบบเดี่ยว ที่นั่งผลิตจากพลาสติกโพลีเอทธิลีน LLDPE (Linear low density polyethylene) ขนาดไม่น้อยกว่า ๓๕ x ๑๕ x ๑๕ เซนติเมตร จำนวนไม่น้อยกว่า ๒ ชุด

**๕.๘ เครื่องเล่นสนาม ๕ อย่าง จำนวน ๑ ชุด ขนาดไม่น้อยกว่า ๒๐๐ x ๒๒๐ x ๑๘๐ เซนติเมตร**

**คุณลักษณะเฉพาะ**

๑. เป็นอุปกรณ์สำหรับติดตั้งกลางแจ้งที่ออกแบบให้เหมาะสมกับพัฒนาการของเด็ก

๒. คุณสมบัติที่เป็นเหล็ก ผลิตจากเหล็กคุณภาพดี โดยผ่านกรรมวิธีชุบกำลัปว่าไนซ์ อบสีด้วย Powder Coating ทำให้สีเงางามไม่เป็นสนิม สีที่ใช้เป็นสีที่ปลอดภัยสำหรับเด็ก ผสมสารป้องกันรังสี UV ลดการซีดจางจากแสงอาทิตย์ซึ่งเหมาะสำหรับงานกลางแจ้งโดยเฉพาะ

๓. คุณสมบัติที่เป็นพลาสติก ผลิตจากพลาสติกโพลีเอทธิลีน LLDPE (Linear low density polyethylene) เป็นชนิดที่มีความปลอดภัยสำหรับเด็ก ซึ่งมีคุณสมบัติยืดหยุ่นสูง ทนต่ออุณหภูมิสูงได้ดี และทนทานต่อแรงกระแทก เป็นชนิดที่เหมาะสมสำหรับเครื่องเล่นกลางแจ้ง มีสารป้องกันรังสี UV มีลายบนพื้นผิวพลาสติก เพื่อลดการเสียดสีของผิวหนังเด็กกับพลาสติก

๔. สีที่ใช้เป็นสีที่ไม่มีสารตกค้าง ทำให้เกิดความปลอดภัยต่อเด็กเมื่อสัมผัสและสูดดม มีสีสันสดใส สวยงาม

/๕. อุปกรณ์...

๕. อุปกรณ์ทุกชิ้นสามารถนำมาประกอบกันได้อย่างมั่นคงแข็งแรง

๖. รายละเอียดอุปกรณ์ต่างๆ ไม่น้อยกว่าดังต่อไปนี้

๖.๑ เสาทรง A ผลิตจากเหล็กคุณภาพดี โดยผ่านกรรมวิธีชุบกำปวาไนซ์ อบสี Powder Coating ความร้อนสูง ทำให้สีเงางามไม่เป็นสนิม ขนาดเส้นผ่านศูนย์กลางไม่น้อยกว่า ๘ เซนติเมตร จำนวนไม่น้อยกว่า ๓ ต้น

๖.๒ คาน ผลิตจากเหล็กคุณภาพดี โดยผ่านกรรมวิธีชุบกำปวาไนซ์ อบสี Powder Coating ความร้อนสูง ทำให้สีเงางามไม่เป็นสนิม ขนาดเส้นผ่านศูนย์กลางไม่น้อยกว่า ๗ เซนติเมตร จำนวนไม่น้อยกว่า ๑ ชุด

๖.๓ ชิงช้าที่นั่งแบบเดี่ยว ที่นั่งผลิตจากพลาสติกโพลีเอทธิลีน LLDPE (Linear low density polyethylene) จำนวนไม่น้อยกว่า ๒ ชุด

๖.๔ ปีนปายพลาสติก ผลิตจากพลาสติกโพลีเอทธิลีน LLDPE (Linear low density polyethylene) จำนวนไม่น้อยกว่า ๑ ชุด

๖.๕ ปีนปายเชือก จำนวนไม่น้อยกว่า ๑ ชุด

๖.๖ ท่วงโหนด จำนวนไม่น้อยกว่า ๒ ชุด

๖.๗ สไลเดอร์รางเดี่ยว ผลิตจากพลาสติกโพลีเอทธิลีน LLDPE (Linear low density polyethylene) ขนาดไม่น้อยกว่า ๑๓๐ x ๑๔๐ x ๕๐ เซนติเมตร จำนวนไม่น้อยกว่า ๑ ชุด

**๕.๙ ม้ากระดกรูปปลาโลมา จำนวน ๑ ชุด ขนาดไม่น้อยกว่า ๒๐๐ x ๓๐ x ๖๐ เซนติเมตร**

คุณลักษณะเฉพาะ

๑. เป็นอุปกรณ์สำหรับติดตั้งกลางแจ้งที่ออกแบบให้เหมาะสมกับเด็ก

๒. คุณสมบัติที่เป็นเหล็ก ผลิตจากเหล็กคุณภาพดี โดยผ่านกรรมวิธีชุบกำปวาไนซ์ อบสี Powder Coating ความร้อนสูง ที่อุณหภูมิ ๒๐๐ - ๒๘๐ องศาเซลเซียส ทำให้สีเงางามไม่เป็นสนิม สีที่ใช้เป็นสีที่ปลอดภัยสำหรับเด็ก ผสมสารป้องกันรังสี UV ลดการซีดจางจากแสงอาทิตย์ซึ่งเหมาะสมสำหรับงานกลางแจ้งโดยเฉพาะ

๓. คุณสมบัติที่เป็นพลาสติก ผลิตจากพลาสติกโพลีเอทธิลีน LLDPE (Linear low density polyethylene) ซึ่งมีคุณสมบัติยืดหยุ่นสูง ทนต่ออุณหภูมิสูงได้ดี และทนทานต่อแรงกระแทก เป็นชนิดที่เหมาะสมสำหรับเครื่องเล่นกลางแจ้ง มีสารป้องกันรังสี UV มีลายบนพื้นผิวพลาสติก เพื่อลดการเสียดสีของผิวหนังเด็กกับพลาสติก

๔. อุปกรณ์ทุกชิ้นสามารถนำมาใช้ประกอบกันได้อย่างมั่นคงแข็งแรง

๕. รายละเอียดอุปกรณ์ต่างๆ ไม่น้อยกว่าดังต่อไปนี้

๕.๑ ที่นั่งรูปปลาโลมา วัสดุ พลาสติกโพลีเอทธิลีน LLDPE (Linear low density polyethylene) จำนวนไม่น้อยกว่า ๒ ชุด

๕.๒ คาน วัสดุ เหล็กคุณภาพดี โดยผ่านกรรมวิธีชุบกำปวาไนซ์ อบสี Powder Coating ความร้อนสูง ทำให้สีเงางามไม่เป็นสนิม ขนาดเส้นผ่านศูนย์กลางไม่น้อยกว่า ๗ เซนติเมตร จำนวนไม่น้อยกว่า ๑ ชุด

๕.๓ เสา วัสดุ เหล็กคุณภาพดี โดยผ่านกรรมวิธีชุบกำปวาไนซ์ อบสี Powder Coating ความร้อนสูง ทำให้สีเงางามไม่เป็นสนิม ขนาดเส้นผ่านศูนย์กลางไม่น้อยกว่า ๗ เซนติเมตร จำนวนไม่น้อยกว่า ๑ ชุด

**๕.๑๐ โยกเยกสปริงเต่า จำนวน ๑ ชุด ขนาดไม่น้อยกว่า ๕๐ x ๓๕ x ๔๐ เซนติเมตร**

คุณลักษณะเฉพาะ

๑. เป็นอุปกรณ์สำหรับติดตั้งกลางแจ้งที่ออกแบบให้เหมาะสมกับเด็ก

๒. คุณสมบัติที่เป็นเหล็ก ผลิตจากเหล็กคุณภาพดี โดยผ่านกรรมวิธีชุบกำปวาไนซ์ อบสี Powder Coating ความร้อนสูง ที่อุณหภูมิ ๒๐๐ - ๒๘๐ องศาเซลเซียส ทำให้สีเงางามไม่เป็นสนิม สีที่ใช้เป็นสีที่ปลอดภัยสำหรับเด็ก ผสมสารป้องกันรังสี UV ลดการซีดจางจากแสงอาทิตย์ซึ่งเหมาะสมสำหรับงานกลางแจ้งโดยเฉพาะ

๓. คุณสมบัติที่เป็นพลาสติก ผลิตจากพลาสติกโพลีเอทธิลีน LLDPE (Linear low density polyethylene) ซึ่งมีคุณสมบัติยืดหยุ่นสูง ทนต่ออุณหภูมิสูงได้ดี และทนทานต่อแรงกระแทก เป็นชนิดที่เหมาะสมสำหรับเครื่องเล่นกลางแจ้ง มีสารป้องกันรังสี UV มีลายบนพื้นผิวพลาสติก เพื่อลดการเสียดสีของผิวหนังเด็กกับพลาสติก

/๔. อุปกรณ์...



๔. อุปกรณ์ทุกชิ้นสามารถนำมาใช้ประกอบกันได้อย่างมั่นคงแข็งแรง
๕. รายละเอียดอุปกรณ์ต่างๆ ไม่น้อยกว่าดังต่อไปนี้
  - ๕.๑ ที่นั่งรูปเต่า วัสดุ พลาสติกโพลีเอทิลีน LLDPE (Linear low density polyethylene) หล่อขึ้นรูป
  - ๕.๒ สปริงโยก ผลิตจากเหล็กหนาคุณภาพดี โดยผ่านกรรมวิธีชุบกำลัปวาไนซ์ เพื่อลดการเกิดสนิม พ่นทับด้วยสีโพลีเอสเตอร์เพาเตอร์โค้ทติ้ง
  - ๕.๓ แผ่นรองรับโยกแยกสปริง ผลิตจากเหล็กหนาคุณภาพดี โดยผ่านกรรมวิธีชุบกำลัปวาไนซ์ เพื่อลดการเกิดสนิม พ่นทับด้วยสีโพลีเอสเตอร์เพาเตอร์โค้ทติ้ง

**๕.๑๑ ชุดเครื่องเล่นสนามชุดเล็ก จำนวน ๑ ชุด ขนาดไม่น้อยกว่า ๘๓๐ x ๓๗๐ x ๔๐๐ เซนติเมตร**

**คุณลักษณะเฉพาะ**

๑. เป็นอุปกรณ์สำหรับติดตั้งกลางแจ้งที่ออกแบบให้เหมาะสมกับพัฒนาการของเด็ก
๒. คุณสมบัติที่เป็นเหล็ก ผลิตจากเหล็กคุณภาพดี โดยผ่านกรรมวิธีชุบกำลัปวาไนซ์ อบสีฝุ่น ทำให้สีเงางามไม่เป็นสนิม สีที่ใช้เป็นสีที่ปลอดภัยสำหรับเด็ก ผสมสารป้องกันรังสี UV ซึ่งเหมาะสมสำหรับงานกลางแจ้ง
๓. คุณสมบัติที่เป็นพลาสติก ผลิตจากพลาสติกโพลีเอทิลีน LLDPE (Linear low density polyethylene) ซึ่งมีคุณสมบัติยืดหยุ่นสูง ทนต่ออุณหภูมิสูงได้ดี และทนทานต่อแรงกระแทก เป็นชนิดที่เหมาะสมสำหรับเครื่องเล่นกลางแจ้ง มีสารป้องกันรังสี UV ทนแดด ไม่เป็นพิษต่อสิ่งแวดล้อมและไม่เป็นอันตรายต่อผู้เล่น
๔. สีที่ใช้เป็นสีชนิดปลอดภัย
๕. อุปกรณ์ทุกชิ้นสามารถนำมาประกอบกันได้อย่างมั่นคงแข็งแรง
๖. รายละเอียดอุปกรณ์ต่างๆ ไม่น้อยกว่าดังต่อไปนี้

- ๖.๑ เสาคหลัก ผลิตจากเหล็กหนาคุณภาพดี โดยผ่านกรรมวิธีชุบกำลัปวาไนซ์ เพื่อลดการเกิดสนิม ขนาดเส้นผ่านศูนย์กลางไม่น้อยกว่า ๑๑.๔๐ เซนติเมตร จำนวนไม่น้อยกว่า ๑๒ ต้น
- ๖.๒ แผ่นพื้นสถานี ผลิตจากเหล็กแผ่น พับขอบ ฉลुरु เพื่อช่วยในการระบายน้ำ ป้องกันน้ำขัง อบสีฝุ่น ป้องกันสนิม ขนาดไม่น้อยกว่า ๑๐๕ x ๑๐๕ เซนติเมตร จำนวนไม่น้อยกว่า ๔ แผ่น
- ๖.๓ แผ่นพื้นต่อสไลเดอร์เกลียว ผลิตจากเหล็กแผ่น ฉลुरु เพื่อช่วยในการระบายน้ำ ป้องกันน้ำขัง อบสีฝุ่น ป้องกันสนิม ขนาดไม่น้อยกว่า ๕๕ x ๔๐ เซนติเมตร จำนวนไม่น้อยกว่า ๑ แผ่น
- ๖.๔ บันไดและราวจับ ผลิตจากเหล็กหนาคุณภาพดี โดยผ่านกรรมวิธีชุบกำลัปวาไนซ์ เพื่อลดการเกิดสนิม ขนาดไม่น้อยกว่า ๑๐๐ x ๖๐ x ๑๖๐ เซนติเมตร จำนวนไม่น้อยกว่า ๑ ชุด
- ๖.๕ หลังคา ผลิตจากพลาสติกโพลีเอทิลีน LLDPE (Linear low density polyethylene) ขนาดไม่น้อยกว่า ๑๔๐ x ๑๔๐ x ๗๐ เซนติเมตร จำนวนไม่น้อยกว่า ๒ ชุด
- ๖.๖ ประดับเสารูปหนอนน้อยหรือรูปอื่นๆ ผลิตจากพลาสติกโพลีเอทิลีน LLDPE (Linear low density polyethylene) ขนาดไม่น้อยกว่า ๑๓๐ x ๑๐๐ x ๒๐ เซนติเมตร จำนวนไม่น้อยกว่า ๑ ชุด
- ๖.๗ ประดับเสารูปผีเสื้อหรือรูปอื่นๆ ผลิตจากพลาสติกโพลีเอทิลีน LLDPE (Linear low density polyethylene) ขนาดไม่น้อยกว่า ๗๐ x ๕๐ เซนติเมตร จำนวนไม่น้อยกว่า ๑ ชุด
- ๖.๘ บันไดรูปสัตว์ ผลิตจากพลาสติกโพลีเอทิลีน LLDPE (Linear low density polyethylene) ขนาดไม่น้อยกว่า ๙๐ x ๕๐ x ๑๒๕ เซนติเมตร จำนวนไม่น้อยกว่า ๑ ชุด
- ๖.๙ ผนังทางออกสไลเดอร์สามทาง ผลิตจากพลาสติกโพลีเอทิลีน LLDPE (Linear low density polyethylene) ขนาดไม่น้อยกว่า ๑๘๕ x ๙๐ เซนติเมตร จำนวนไม่น้อยกว่า ๑ ชุด
- ๖.๑๐ ผนังกั้นกันตก ผลิตจากพลาสติกโพลีเอทิลีน LLDPE (Linear low density polyethylene) ขนาดไม่น้อยกว่า ๗๐ x ๓ x ๗๕ เซนติเมตร จำนวนไม่น้อยกว่า ๔ ชุด

๖.๑๑ ชุดปืนป่าย ผลิตจากเหล็กหนาคุณภาพดี โดยผ่านกรรมวิธีชุบกำลัปวาไนซ์ เพื่อลดการเกิดสนิม และพลาสติกโพลีเอทธิลีน LLDPE (Linear low density polyethylene) ขนาดไม่น้อยกว่า ๘๕ x ๔๐ x ๑๙๐ เซนติเมตร จำนวนไม่น้อยกว่า ๑ ชุด

๖.๑๒ สไลเดอร์สามทาง ผลิตจากพลาสติกโพลีเอทธิลีน LLDPE (Linear low density polyethylene) ขนาดความสูงไม่น้อยกว่า ๗๐ เซนติเมตร จำนวนไม่น้อยกว่า ๑ ชุด

๖.๑๓ สไลเดอร์รางคู่ปลายแยก ผลิตจากพลาสติกโพลีเอทธิลีน LLDPE (Linear low density polyethylene) ขนาดไม่น้อยกว่า ๑๙๕ x ๘๕ x ๗๐ เซนติเมตร จำนวนไม่น้อยกว่า ๑ ชุด

๖.๑๔ สไลเดอร์รางคู่ ผลิตจากพลาสติกโพลีเอทธิลีน LLDPE (Linear low density polyethylene) ขนาดความสูงไม่น้อยกว่า ๑๑๐ เซนติเมตร จำนวนไม่น้อยกว่า ๑ ชุด

๖.๑๕ ผนังทางออกสไลเดอร์รางคู่ ผลิตจากพลาสติกโพลีเอทธิลีน LLDPE (Linear low density polyethylene) ขนาดไม่น้อยกว่า ๗๐ x ๙๐ เซนติเมตร จำนวนไม่น้อยกว่า ๑ ชุด

๖.๑๖ สไลเดอร์เกลียว ผลิตจาก พลาสติกโพลีเอทธิลีน LLDPE (Linear low density polyethylene) ขนาดความสูงไม่น้อยกว่า ๑๒๕ เซนติเมตร จำนวนไม่น้อยกว่า ๑ ชุด

๖.๑๗ ผนังทางออกสไลเดอร์เกลียว ผลิตจาก พลาสติกโพลีเอทธิลีน LLDPE (Linear low density polyethylene) ขนาดไม่น้อยกว่า ๖๕ x ๒๕ x ๗๕ เซนติเมตร จำนวนไม่น้อยกว่า ๑ ชุด

**ผู้เสนอราคาต้องส่งต้นฉบับแคตตาล็อกเป็นภาพสี รูปแบบรายละเอียดอุปกรณ์ชุดเครื่องเล่นสนามเด็กและพื้นที่กันกระแทก มาแสดงภายใน ๓ วันทำการ นับจากวันเสนอราคา**

## **๖. ระยะเวลาดำเนินการ/ระยะเวลาในการส่งมอบพัสดุ**

ส่งมอบพัสดุไม่เกิน ๑๒๐ วัน นับจากวันที่ลงนามในสัญญาซื้อขาย และผู้ขายจะต้องส่งมอบพัสดุตามโครงการปรับปรุงสนามเด็กเล่นทำเทียบเรือสุระกุลเทศบาลตำบลกระโสม ครุภัณฑ์ชุดเครื่องเล่นสนามเด็กพร้อมติดตั้ง และงานปรับปรุงพื้นที่สนามและขยายพื้นที่สนามเด็กเล่น

## **๗. หลักเกณฑ์การพิจารณาคัดเลือกข้อเสนอ**

ใช้เกณฑ์ราคา

## **๘. วงเงินงบประมาณที่ได้รับจัดสรร**

ตามงบประมาณรายจ่ายประจำปีงบประมาณ พ.ศ. ๒๕๖๖ โครงการปรับปรุงสนามเด็กเล่นทำเทียบเรือสุระกุลเทศบาลตำบลกระโสม งบประมาณตั้งไว้ ๒,๘๑๓,๐๐๐.๐๐ บาท

## **๙. งวดงานและการเบิกจ่ายเงิน**

จ่ายชำระเงินให้ผู้ขายเป็นงวดเดียว เมื่อผู้ขาย ได้ส่งมอบพัสดุตามโครงการปรับปรุงสนามเด็กเล่นทำเทียบเรือสุระกุลเทศบาลตำบลกระโสม ครุภัณฑ์ชุดเครื่องเล่นสนามเด็กพร้อมติดตั้ง และงานปรับปรุงพื้นที่สนามและขยายพื้นที่สนามเด็กเล่นแล้วเสร็จให้กับเทศบาลตำบลกระโสม ครบถ้วนถูกต้องตามสัญญาซื้อขายเรียบร้อยแล้ว

## **๑๐. อัตราค่าปรับ**

กำหนดค่าปรับเป็นรายวันในอัตราร้อยละ ๐.๒๐ ของราคาพัสดุที่ยังไม่ได้ส่งมอบ

## **๑๑. กำหนดระยะเวลาการรับประกัน**

๑๑.๑ กำหนดระยะเวลาประกันความชำรุดบกพร่องครุภัณฑ์เครื่องเล่นสนามเด็กไม่น้อยกว่า ๑ ปี

๑๑.๒ กำหนดระยะเวลาประกันความชำรุดบกพร่องงานปรับปรุงพื้นที่สนามและขยายพื้นที่สนามเด็กเล่นที่เป็นโครงสร้างไม่น้อยกว่า ๒ ปี

๑๒. ราคากลาง

ราคาที่ได้มาจากราคาสินค้าพาณิชย์จังหวัด บัญชีค่าแรงงานกรมบัญชีกลาง บัญชีราคาค่าวัสดุและค่าแรงงาน สพร. และสืบราคาจากท้องตลาดจำนวน ๒,๗๙๗,๑๙๓.๐๐ บาท (สองล้านเจ็ดแสนเก้าหมื่นเจ็ดพันหนึ่งร้อยสี่สิบสามบาทถ้วน)

ที่	รายการ	จำนวน (หน่วยนับ)	แหล่งที่มาราคากลาง						ราคากลาง
			บจ. เวิลด์ เพลย์ ซิสเต็ม (ประเทศไทย)		ทจก. พิกโก้ อีโวลูชันส์		บจ. วันเคอร์แลนด์ เพลย์กราวด์		
			ราคา/หน่วย	จำนวนเงิน	ราคา/หน่วย	จำนวนเงิน	ราคา/หน่วย	จำนวนเงิน	
๑	พื้ยางกันกระแทก	๕๕๕ ตร.ม.	๑,๘๐๐.๐๐	๙๙๑,๐๐๐.๐๐	๒,๐๐๐.๐๐	๑,๐๙๐,๐๐๐.๐๐	๒,๐๘๖.๕๐	๑,๑๓๗,๑๔๒.๕๐	๙๘๑,๐๐๐.๐๐
รวมเป็นเงิน				๙๘๑,๐๐๐.๐๐		๑,๐๙๐,๐๐๐.๐๐		๑,๑๓๗,๑๔๒.๕๐	๙๘๑,๐๐๐.๐๐
ครุภัณฑ์ชุดเครื่องเล่นสนามเด็ก									
๑	ชุดเครื่องเล่นสนามชุดใหญ่	๑ ชุด	๘๘๐,๕๖๓.๐๐	๘๘๐,๕๖๓.๐๐	๘๙๙,๕๐๐.๐๐	๘๙๙,๕๐๐.๐๐	๙๘๔,๔๐๐.๐๐	๙๘๔,๔๐๐.๐๐	๘๘๐,๕๖๓.๐๐
๒	ชุดเครื่องเล่นปืนป่ายเสาทรง A	๑ ชุด	๓๙,๐๐๐.๐๐	๓๙,๐๐๐.๐๐	๔๔,๐๐๐.๐๐	๔๔,๐๐๐.๐๐	๔๔,๔๐๕.๐๐	๔๔,๔๐๕.๐๐	๓๙,๐๐๐.๐๐
๓	โยกยกสปริงปลาโลมา	๑ ชุด	๑๓,๐๐๐.๐๐	๑๓,๐๐๐.๐๐	๑๔,๘๕๐.๐๐	๑๔,๘๕๐.๐๐	๑๖,๐๕๐.๐๐	๑๖,๐๕๐.๐๐	๑๓,๐๐๐.๐๐
๔	โยกยกสปริงแมวน้ำ	๑ ชุด	๑๓,๐๐๐.๐๐	๑๓,๐๐๐.๐๐	๑๔,๘๕๐.๐๐	๑๔,๘๕๐.๐๐	๑๖,๐๕๐.๐๐	๑๖,๐๕๐.๐๐	๑๓,๐๐๐.๐๐
๕	ม้ากระดกรูปม้า	๑ ชุด	๒๒,๐๐๐.๐๐	๒๒,๐๐๐.๐๐	๒๓,๙๐๐.๐๐	๒๓,๙๐๐.๐๐	๒๖,๗๕๐.๐๐	๒๖,๗๕๐.๐๐	๒๒,๐๐๐.๐๐
๖	ม้าหมุน ๓ ที่นั่ง	๑ ชุด	๒๙,๐๐๐.๐๐	๒๙,๐๐๐.๐๐	๓๑,๒๐๐.๐๐	๓๑,๒๐๐.๐๐	๓๔,๒๔๐.๐๐	๓๔,๒๔๐.๐๐	๒๙,๐๐๐.๐๐
๗	ชิงช้า ๒ ที่นั่ง	๑ ชุด	๒๕,๐๐๐.๐๐	๒๕,๐๐๐.๐๐	๒๗,๔๐๐.๐๐	๒๗,๔๐๐.๐๐	๒๙,๙๖๐.๐๐	๒๙,๙๖๐.๐๐	๒๕,๐๐๐.๐๐
๘	เครื่องเล่นสนาม ๕ อย่าง	๑ ชุด	๖๙,๐๐๐.๐๐	๖๙,๐๐๐.๐๐	๗๓,๑๐๐.๐๐	๗๓,๑๐๐.๐๐	๗๘,๑๑๐.๐๐	๗๘,๑๑๐.๐๐	๖๙,๐๐๐.๐๐
๙	ม้ากระดกรูปปลาโลมา	๑ ชุด	๒๒,๐๐๐.๐๐	๒๒,๐๐๐.๐๐	๒๓,๙๐๐.๐๐	๒๓,๙๐๐.๐๐	๒๖,๗๕๐.๐๐	๒๖,๗๕๐.๐๐	๒๒,๐๐๐.๐๐
๑๐	โยกยกสปริงเต่า	๑ ชุด	๑๓,๐๐๐.๐๐	๑๓,๐๐๐.๐๐	๑๔,๘๕๐.๐๐	๑๔,๘๕๐.๐๐	๑๖,๐๕๐.๐๐	๑๖,๐๕๐.๐๐	๑๓,๐๐๐.๐๐
๑๑	ชุดเครื่องเล่นสนามชุดเล็ก	๑ ชุด	๕๓๘,๖๕๐.๐๐	๕๓๘,๖๕๐.๐๐	๕๖๘,๐๐๐.๐๐	๕๖๘,๐๐๐.๐๐	๖๔๐,๙๓๐.๐๐	๖๔๐,๙๓๐.๐๐	๕๓๘,๖๕๐.๐๐
รวมเป็นเงิน				๑,๖๖๔,๒๑๓.๐๐		๑,๗๓๕,๕๕๐.๐๐		๑,๘๑๓,๖๙๕.๐๐	๑,๖๖๔,๒๑๓.๐๐

หมายเหตุ ราคานี้เป็นราคารวมภาษีมูลค่าเพิ่มแล้ว

คณะกรรมการกำหนดรายละเอียดคุณลักษณะเฉพาะของพัสดุและกำหนดราคากลาง

(ลงชื่อ).....ประธานกรรมการ

นายทอง จิตตะพันธ์

(ลงชื่อ).....กรรมการ

นางสาวนภชฌม เตือนเพ็ง

(ลงชื่อ).....กรรมการ

นางวัชรินทร์ ชูแก้วรุ่ง

## ราคากลาง

ราคาที่ได้ ราคาสินค้าพาณิชย์จังหวัด บัญชีค่าแรงงานกรมบัญชีกลาง บัญชีราคาวัสดุและแรงงาน สพฐ. และราคาสีบจากห้องตลาด จำนวน ๒,๗๙๗,๑๔๓.๐๐ บาท (สองล้านเจ็ดแสนเก้าหมื่นเจ็ดพันหนึ่งร้อยสี่สิบสามบาทถ้วน)

ที่	รายการ	จำนวน	หน่วย	ราคาวัสดุ		ค่าแรงงาน		ค่าวัสดุ/แรงงาน	หมายเหตุ
				ราคาต่อหน่วย	เป็นเงิน	ราคาต่อหน่วย	เป็นเงิน	เป็นเงิน	
	งานปรับปรุงพื้นสนามและขยายพื้นที่สนามเด็กเล่น				-		-	-	
๑	แท่งคอนกรีต ยาว ๑.๐๐ เมตร	๔๕.๐๐	แท่ง	๒๘๐.๐๐	๑๒,๖๐๐.๐๐	๘๔.๐๐	๓,๗๘๐.๐๐	๑๖,๓๘๐.๐๐	สีบราคา
๒	ปูนก่อแท่งคอนกรีต	๑๓.๐๐	ตร.ม	๑๑๕.๐๐	๑,๔๙๕.๐๐	๑๐๓.๐๐	๑,๓๓๙.๐๐	๒,๘๓๔.๐๐	T ๐๘๙๘๗๑๓๓๓๗๒
๓	คอนกรีต ๑:๒:๔ ๒๕๐ Ksc	๑๗.๐๐	ลิบ.ม	๑,๘๖๙.๑๖	๓๑,๗๗๕.๗๒	๓๒๗.๐๐	๕,๕๕๙.๐๐	๓๗,๓๓๔.๗๒	T ๐๖๕๖๔๕๓๕๒๔
๔	เหล็กตะแกรงไวเมท ๕ มม.	๑๖๙.๐๐	ตร.ม	๒๔.๑๐	๔,๐๗๒.๙๐	๕.๐๐	๘๔๕.๐๐	๔,๙๑๗.๙๐	T ๐๘๑๐๘๘๓๓๙๑
๕	รางระบายน้ำฝน	๓๒.๐๐	เมตร	๑๙๕.๐๐	๖,๒๔๐.๐๐	๒๕.๐๐	๘๐๐.๐๐	๗,๐๔๐.๐๐	สพฐ.๖๗
๖	ท่อ PVC ๓"	๓.๐๐	ฟุต	๔๑๑.๒๑	๑,๒๓๓.๖๓	๓๐๐.๐๐	๙๐๐.๐๐	๒,๑๓๓.๖๓	
๗	ข้องอ ๙๐	๖.๐๐	อัน	๙๗.๒๐	๕๘๓.๒๐	-	-	๕๘๓.๒๐	
๘	ข้อต่อราง PVC ๓"	๘.๐๐	อัน	๘๐.๐๐	๖๔๐.๐๐	-	-	๖๔๐.๐๐	
๙	ตะขอแขวนราง	๕๐.๐๐	อัน	๖๐.๐๐	๓,๐๐๐.๐๐	-	-	๓,๐๐๐.๐๐	
๑๐	กาวต่อท่อ	๔.๐๐	หลอด	๑๓๐.๐๐	๕๒๐.๐๐	-	-	๕๒๐.๐๐	
๑๑	สีน้ำมัน	๑๕๙.๐๐	ตร.ม	๔๕.๐๐	๗,๑๕๕.๐๐	๓๘.๐๐	๖,๐๔๒.๐๐	๑๓,๑๙๗.๐๐	
๑๒	คลิปปัดท่อ	๓.๐๐	อัน	๔๕.๐๐	๑๓๕.๐๐	-	-	๑๓๕.๐๐	
๑๓	ท่อเหล็กอาบสังกะสี ๒"	๑.๐๐	ฟุต	๙๘๐.๐๐	๙๘๐.๐๐	๒๙๔.๐๐	๒๙๔.๐๐	๑,๒๗๔.๐๐	
๑๔	ท่อเหล็กอาบสังกะสี ๑"	๔.๐๐	ฟุต	๕๖๕.๐๐	๒,๒๖๐.๐๐	๑๑๗.๐๐	๔๖๘.๐๐	๒,๗๒๘.๐๐	
๑๕	เพลสเหล็ก ๑๕๐x๑๕๐x ๙ มม.	๓.๐๐	แผ่น	๘๐.๐๐	๒๔๐.๐๐	-	-	๒๔๐.๐๐	
๑๖	ทรายถม	๕๐.๐๐	ลิบ.ม	๓๕๐.๐๐	๑๗,๕๐๐.๐๐	๑๑๒.๐๐	๕,๖๐๐.๐๐	๒๓,๑๐๐.๐๐	

	รวมค่าวัสดุ				๙๐,๔๓๐.๔๕				
	ค่าแรงงาน						๒๕,๖๒๗.๐๐		
	รวมค่าวัสดุ/แรงงาน							๑๑๖,๐๕๗.๔๕	
	ค่า F ๑.๓๐๙๑							๓๕,๘๗๓.๓๖	
	รวมเป็นเงิน							๑๕๑,๙๓๐.๘๑	

ลงชื่อ.....ประธานกรรมการ

(นายทง จิตตะพันธ์)

ลงชื่อ.....กรรมการ

(นางสาวนภชมน เตือนเพ็ง)

ลงชื่อ.....กรรมการ

(นางวิชรินทร์ ชูแก้วรุ่ง)

ราคาที่ได้ ราคาสินค้าพาณิชย์จังหวัด บัญชีค่าแรงงานกรมบัญชีกลาง บัญชีราคาวัสดุและแรงงาน สพฐ. และราคาสิบจากท้องตลาด จำนวน ๒,๗๙๗,๑๔๓.๐๐ บาท (สองล้านเจ็ดแสนเก้าหมื่นเจ็ดพันหนึ่งร้อยสี่สิบบาทถ้วน)

ที่	รายการ	ค่าวัสดุและค่าแรงงานรวมเป็นเงิน(บาท)	FACTOR F	ค่าก่อสร้างทั้งหมดรวมเป็นเงิน(บาท)	หมายเหตุ
๑	ประเภทงาน อาคาร	๑๑๖,๐๕๗.๕๕	๑.๓๐๙๑	๑๕๑,๙๓๐.๘๑	
	เงินล่วงหน้าจ่าย ๐%				
	เงินประกันผลงานหัก ๐ %				
	ดอกเบี้ยเงินกู้ ๗ %				
	ดอกเบี้ยเงินฝาก ๗ %				
สรุป.	รวมค่าก่อสร้างเป็นเงิน			๑๕๑,๙๓๐.๘๑	
	รวมค่าก่อสร้างเป็นเงินทั้งหมด			๑๕๑,๙๓๐.๘๑	
	(ตัวอักษร)	หนึ่งแสนห้าหมื่นหนึ่งพันเก้าร้อยสามสิบบาทแปดสิบบเอ็ดสตางค์			

ขนาดหรือความยาว

ตร.ม

เฉลี่ยราคาประมาณ/เมตร บาท

ลงชื่อ.....ประธานกรรมการ

(นายทอง จิตตะพันธ์)

ลงชื่อ.....กรรมการ

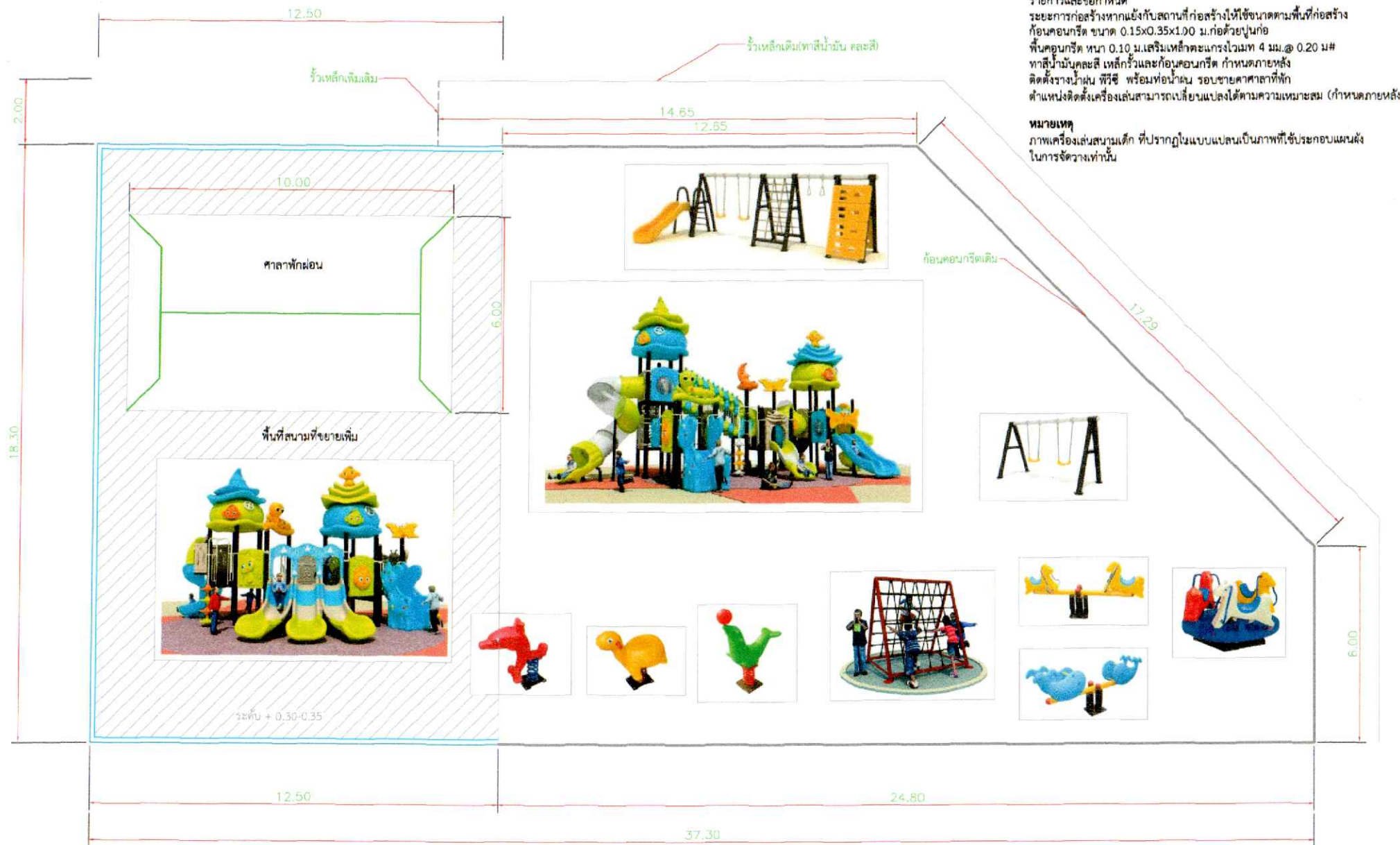
(นางสาวนภกษมณ เตือนเพ็ง)

ลงชื่อ.....กรรมการ

(นางวัชรินทร์ ชูแก้วรุ่ง)



โครงการปรับปรุงสนามเด็กเล่นท่าเทียบเรือสุระกุล เทศบาลตำบลตระโสม  
ตำบลตระโสม อำเภอตะกั่วทุ่ง จังหวัดพังงา



แปลนพื้น 1:125



โครงการ : ปรับปรุงสนามเด็กเล่นท่าเทียบเรือสุระกุล เทศบาลตำบลกระโสม				DRAWING TITLE :	
เขียนแบบ :	ตรวจแบบ :	เห็นชอบ :	อนุมัติ :	DATE :	SCALE :
นายทรง จิตตะพันธ์ ผอ.กองช่าง	นายทรง จิตตะพันธ์ ผอ.กองช่าง รก.ปลัดเทศบาล	นายสันต์ วิศาล รองนายกเทศมนตรีฯ	นายวิวัฒน์ สงวนพงษ์ นายกเทศมนตรีตำบลกระโสม	DRAWING :	TOTAL SHEETS :





รูปด้านหน้า 1:125



รูปด้านหลัง 1:125



โครงการ : ปรับปรุงสนามเด็กเล่นท่าเทียบเรือสุระกุล เทศบาลตำบลกระโสม

DRAWING TITLE :

เขียนแบบ :

ตรวจแบบ :

เห็นชอบ :

อนุมัติ :

DATE :

SCALE :

นายทง จิตตะพันธ์  
ผอ.กองช่าง

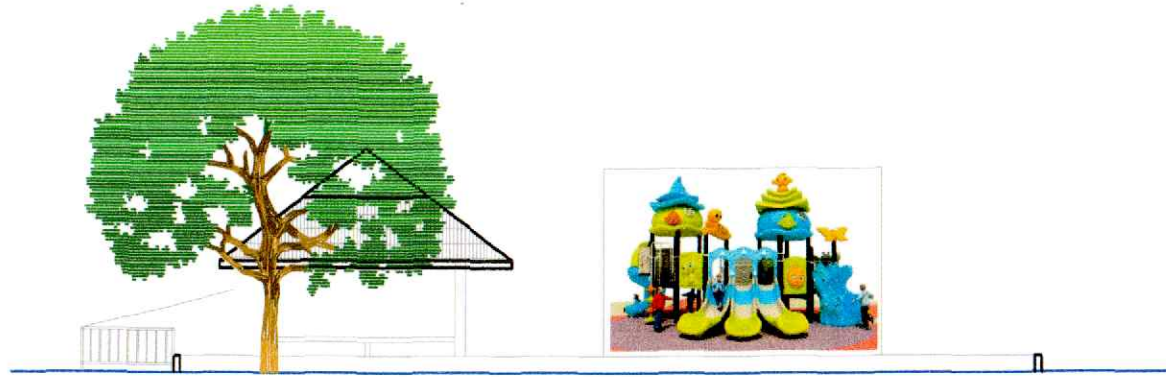
นายทง จิตตะพันธ์  
ผอ.กองช่าง รก.ปลัดเทศบาล

นายสันต์ วิตาล  
รองนายกเทศมนตรีฯ

นายวิวัฒน์ สงวนพงษ์  
นายกเทศมนตรีตำบลกระโสม

DRAWING :

TOTAL SHEETS :



รูปด้านซ้าย 1:125



รูปด้านขวา 1:125



โครงการ : ปรับปรุงสนามเด็กเล่นท่าเทียบเรือสุระกุล เทศบาลตำบลกระโสม

DRAWING TITLE :

เขียนแบบ :

ตรวจแบบ :

เห็นชอบ :

อนุมัติ :

DATE :

SCALE :

นายทนง จิตตะพันธ์  
ผอ.กองช่าง

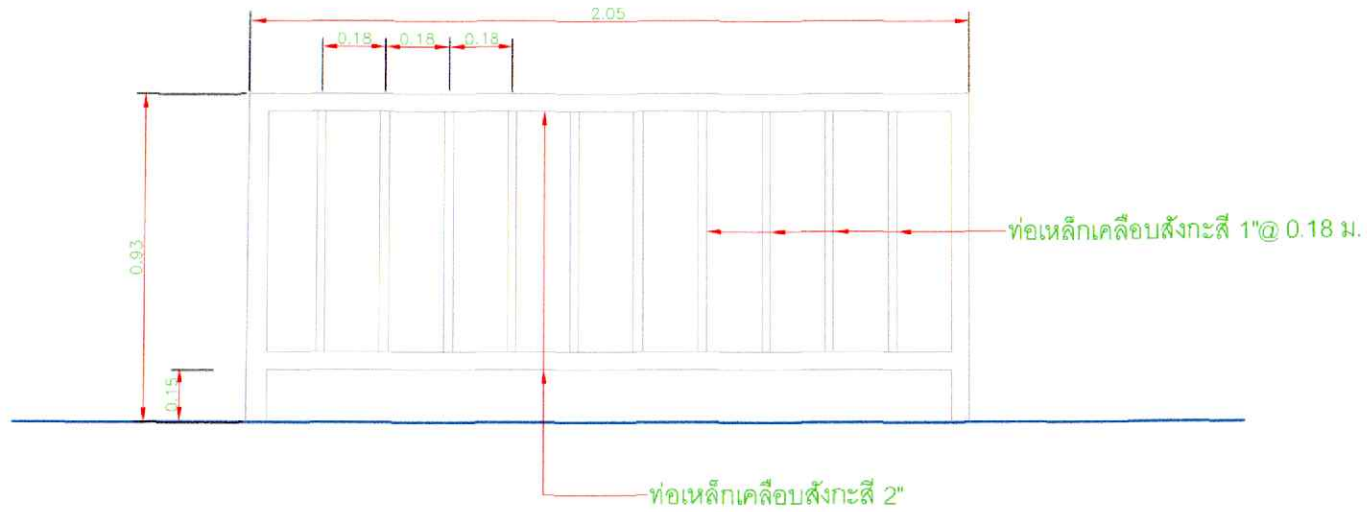
นายทนง จิตตะพันธ์  
ผอ.กองช่าง รก.ปลัดเทศบาล

นายวิวัฒน์ วิชาล  
รองนายกเทศมนตรีฯ

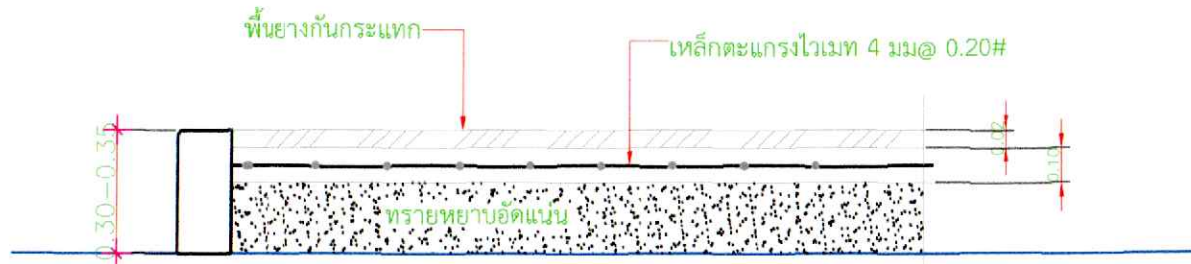
นายวิวัฒน์ สงวนพงษ์  
นายกเทศมนตรีตำบลกระโสม

DRAWING :

TOTAL SHEETS :



ขยายรั้วเหล็ก 1:25



ขยายพื้นส่วนขยายเพิ่ม 1:25



โครงการ : ปรับปรุงสนามเด็กเล่นท่าเทียบเรือสุระกุล เทศบาลตำบลกระโสม

DRAWING TITLE :

เขียนแบบ :

ตรวจแบบ :

เห็นชอบ :

อนุมัติ :

นายทอง จิตตะพันธ์  
ผอ.กองช่าง

นายทอง จิตตะพันธ์  
ผอ.กองช่าง รก.ปลัดเทศบาล

นายสันต์ วิศาล  
รองนายกเทศมนตรีฯ

นายวิวัฒน์ สงวนพงษ์  
นายกเทศมนตรีตำบลกระโสม

DATE :

SCALE :

DRAWING :

TOTAL SHEETS :